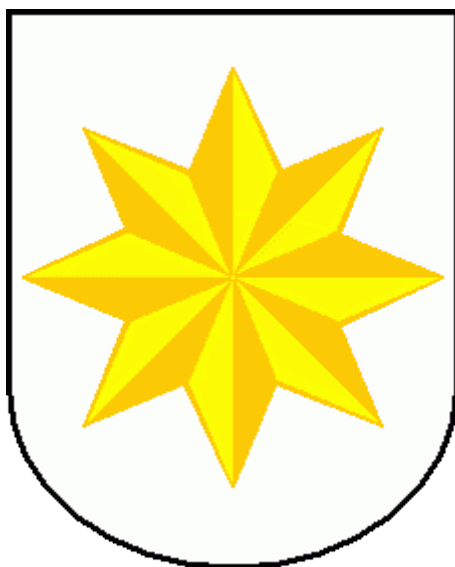


**GMINNY PROGRAM OPIEKI
NAD ZABYTKAMI
GMINY SZCZUCZYN
NA LATA 2024-2027**



GMINNY PROGRAM OPIEKI NAD ZABYTKAMI GMINY SZCZUCZYN

**GMINNY PROGRAM OPIEKI
NAD ZABYTKAMI
GMINY SZCZUCZYN
NA LATA 2024-2027**



Wykonawca:

IDENEA CONSULTING Sp. z o. o.
ul. Marii Skłodowskiej-Curie 3/63
15-094 Białystok
www.idenea.pl

Autorzy:

Agnieszka Brzostowska
Norbert Brzostowski



GMINNY PROGRAM OPIEKI NAD ZABYTKAMI GMINY SZCZUCZYN

Spis treści

1.	Wstęp.....	7
1.1.	Podstawa prawna opracowania	7
1.2.	Definicje	8
1.3.	Uwarunkowania prawne ochrony i opieki nad zabytkami w Polsce	9
1.4.	Uwarunkowania zewnętrzne ochrony dziedzictwa kulturowego	10
1.4.1.	Strategiczne cele polityki państwa w zakresie ochrony zabytków i opieki nad zabytkami 10	
1.4.2.	Relacje gminnego programu opieki nad zabytkami z dokumentami wykonanymi na poziomie województwa i powiatu.....	14
1.5.	Uwarunkowania wewnętrzne.....	16
2.	Charakterystyka zasobów i analiza stanu dziedzictwa i krajobrazu kulturowego gminy	21
2.1.	Zarys historii obszaru gminy	21
2.2.	Zasoby dziedzictwa kulturowego gminy	24
2.2.1.	Krajobraz kulturowy	24
2.2.2.	Zabytki nieruchome	26
2.2.3.	Stanowiska archeologiczne.....	35
2.2.4.	Zabytki ruchome.....	36
2.3.	Zabytki objęte prawnymi formami ochrony	37
2.4.	Zabytki w gminnej ewidencji zabytków	39
2.5.	Zabytki o najwyższym znaczeniu dla gminy	40
3.	Ocena stanu dziedzictwa kulturowego gminy (SWOT)	40
4.	Założenia programowe.....	42
4.1.	Priorytety i kierunki działań.....	42
4.2.	Zadania programu opieki.....	42
5.	Zarządzanie realizacją programu	45
5.1.	Instrumentarium realizacji gminnego programu opieki nad zabytkami	45
5.2.	System wdrażania.....	45
6.	Zasady oceny realizacji gminnego programu opieki nad zabytkami	47
7.	Źródła finansowania gminnego programu opieki nad zabytkami	50

Spis tabel

Tabela 1. Wykaz zabytków z terenu gminy Szczuczyn wpisanych do rejestru zabytków nieruchomych woj. podlaskiego	37
Tabela 2. Wykaz zadań	43
Tabela 3. Wskaźniki realizacyjne w okresie 2024-2027.....	47
Tabela 4. Plan finansowy	51

Spis fotografii

Fot. 1 Zespół poczty w Szczuczynie.....	26
Fot. 2 Kościół pw. Imienia NMP w Szczuczynie.....	27
Fot. 3 Kościół pw. Imienia NMP w Szczuczynie – widok na ołtarz główny	28
Fot. 4 Kościół parafialny pw. św. Stanisława Biskupa i Męczennika w Niedźwiadnej.....	29
Fot. 5 Dzwonnica przy kościele par. w Niedźwiadnej	30
Fot. 6 Młyn.....	33

Spis rycin

Ryc. 1 Plan ruin pałacu	22
Ryc. 2 Plan Szczuczyna z 1868 r.....	23
Ryc. 3 Gmina Szczuczyn na tle Archeologicznego Zdjęcia Polski.....	36

Załączniki:

Załącznik 1 Wykaz zabytków w Gminnej ewidencji zabytków	55
Załącznik 2 Wykaz zabytków w Gminnej ewidencji zabytków c.d. - stanowiska archeologiczne.....	61

1. Wstęp

1.1. Podstawa prawna opracowania

Gminny program opieki nad zabytkami jest opracowywany na podstawie Ustawy z dnia 23 lipca 2003 r. o ochronie zabytków i opiece nad zabytkami (t.j. Dz.U. z 2022 poz. 840). Program, po uzyskaniu opinii wojewódzkiego konserwatora zabytków, podlega z uwagi na obowiązek wynikający z treści art. 87 ust. 1 i 4 wymienionej ustawy, ogłoszeniu w wojewódzkim dzienniku urzędowym i wchodzi w życie z dniem przyjęcia w formie uchwały przez radę gminy.

Dokument jest opracowywany na okres 4 lat. Z jego realizacji Burmistrz co 2 lata sporządzi sprawozdanie, które przedstawi radzie miejskiej.

Aktualizacje programu opieki powinny być dostosowane do zmieniającego się stanu prawnego i administracyjnego, warunków społecznych, gospodarczych i kulturowych. Powinno się również zweryfikować kryteria oceny i aktualny stan zachowania zasobu oraz dokonywać systematycznej oceny efektów wdrażania programu.

Przedmiotem opracowania jest dziedzictwo kulturowe obszaru gminy Szczuczyn, zaś beneficjentami są mieszkańcy gminy, osoby związane z tutejszym dziedzictwem poprzez pochodzenie, a także turyści.

Celem opracowania jest zgodnie z art. 87, ust. 2 wyżej wymienionej ustawy:

- 1) (uchylony)
- 2) uwzględnianie uwarunkowań ochrony zabytków, w tym krajobrazu kulturowego i dziedzictwa archeologicznego, łącznie z uwarunkowaniami ochrony przyrody i równowagi ekologicznej;
- 3) zahamowanie procesów degradacji zabytków i doprowadzenie do poprawy stanu ich zachowania;
- 4) wyeksponowanie poszczególnych zabytków oraz walorów krajobrazu kulturowego;
- 5) podejmowanie działań zwiększających atrakcyjność zabytków dla potrzeb społecznych, turystycznych i edukacyjnych oraz wspieranie inicjatyw sprzyjających wzrostowi środków finansowych na opiekę nad zabytkami;
- 6) określenie warunków współpracy z właścicielami zabytków, eliminujących sytuacje konfliktowe związane z wykorzystaniem tych zabytków;
- 7) podejmowanie przedsięwzięć umożliwiających tworzenie miejsc pracy związanych z opieką nad zabytkami.

1.2. Definicje

W gminnym programie opieki nad zabytkami przyjęto zgodnie z Ustawą o ochronie zabytków i opiece nad zabytkami następujące definicje:

- 1) zabytek – nieruchomość lub rzecz ruchoma, ich części lub zespoły, będące dziełem człowieka lub związane z jego działalnością i stanowiące świadectwo minionej epoki bądź zdarzenia, których zachowanie leży w interesie społecznym ze względu na posiadaną wartość historyczną, artystyczną lub naukową;
- 2) zabytek nieruchomy – nieruchomość, jej część lub zespół nieruchomości, o których mowa w pkt. 1;
- 3) zabytek ruchomy – rzecz ruchomą, jej część lub zespół rzeczy ruchomych, o których mowa w pkt. 1;
- 4) zabytek archeologiczny – zabytek nieruchomy, będący powierzchniową, podziemną lub podwodną pozostałością egzystencji i działalności człowieka, złożoną z nawarstwień kulturowych i znajdujących się w nich wytworów bądź ich śladów albo zabytek ruchomy, będący tym wytworem;
- 5) instytucja kultury wyspecjalizowana w opiece nad zabytkami – instytucja kultury w rozumieniu przepisów o organizowaniu i prowadzeniu działalności kulturalnej, której celem statutowym jest sprawowanie opieki nad zabytkami;
- 6) prace konserwatorskie – działania mające na celu zabezpieczenie i utrwalenie substancji zabytku, zahamowanie procesów jego destrukcji oraz dokumentowanie tych działań;
- 7) prace restauratorskie – działania mające na celu wyeksponowanie wartości artystycznych i estetycznych zabytku, w tym, jeżeli istnieje taka potrzeba, uzupełnienie lub odtworzenie jego części, oraz dokumentowanie tych działań;
- 8) roboty budowlane – roboty budowlane w rozumieniu przepisów Prawa budowlanego, podejmowane przy zabytku lub w otoczeniu zabytku;
- 9) badania konserwatorskie – działania mające na celu rozpoznanie historii i funkcji zabytku, ustalenie użytych do jego wykonania materiałów i zastosowanych technologii, określenie stanu zachowania tego zabytku oraz opracowanie diagnozy, projektu i programu prac konserwatorskich, a jeżeli istnieje taka potrzeba, również programu prac restauratorskich;
- 10) badania architektoniczne – działania ingerujące w substancję zabytku, mające na celu rozpoznanie i udokumentowanie pierwotnej formy obiektu budowlanego oraz ustalenie zakresu jego kolejnych przekształceń;
- 11) badania archeologiczne – działania mające na celu odkrycie, rozpoznanie, udokumentowanie i zabezpieczenie zabytku archeologicznego;
- 12) historyczny układ urbanistyczny lub ruralistyczny – przestrzenne założenie miejskie lub wiejskie, zawierające zespoły budowlane, pojedyncze budynki i formy zaprojektowanej zieleni, rozmieszczone w układzie historycznych podziałów własnościowych i funkcjonalnych, w tym ulic lub sieci dróg;
- 13) historyczny zespół budowlany – powiązana przestrzennie grupa budynków wyodrębniona ze względu na formę architektoniczną, styl, zastosowane materiały, funkcję, czas powstania lub związek z wydarzeniami historycznymi;

14) krajobraz kulturowy – przestrzeń historycznie ukształtowana w wyniku działalności człowieka, zawierająca wytwory cywilizacji oraz elementy przyrodnicze;

15) otoczenie – teren wokół lub przy zabytku wyznaczony w decyzji o wpisie tego terenu do rejestru zabytków, w celu ochrony wartości widokowych zabytku oraz jego ochrony przed szkodliwym oddziaływaniem czynników zewnętrznych.

1.3. Uwarunkowania prawne ochrony i opieki nad zabytkami w Polsce

Ochrona i opieka nad zabytkami wynikają z szeregu dokumentów obowiązujących w kraju.

Konstytucja RP

Zabytki zostały objęte ochroną zadeklarowaną jako konstytucyjny obowiązek państwa i każdego obywatela (art. 5, art. 6 ust. 1 i art. 86 Konstytucji RP).

Ustawa o ochronie zabytków i opiece nad zabytkami

Głównym aktem prawnym regulującym zasady ochrony i opieki nad zabytkami w Polsce jest Ustawa z dnia 23 lipca 2003 r. o ochronie zabytków i opiece nad zabytkami (Dz.U. z 2022 poz. 840).

Inne uregulowania

Inne uregulowania prawne dotyczące ochrony zabytków i opieki nad zabytkami, które znajdują się w wielu obowiązujących ustawach wymienionych poniżej.

1. Ustawa z dnia 27 marca 2003 r. o planowaniu i zagospodarowaniu przestrzennym (Dz.U. z 2023 poz. 977),
2. Ustawa z dnia 7 lipca 1994 r. Prawo budowlane (Dz.U. z 2023 poz. 682),
3. Ustawa z dnia 27 kwietnia 2001 r. Prawo ochrony środowiska (Dz.U. 2022 poz. 2556),
4. Ustawa z dnia 16 kwietnia 2004 r. o ochronie przyrody (Dz.U. 2023 poz. 1336),
5. Ustawa z dnia 21 sierpnia 1997 r. o gospodarce nieruchomościami (Dz.U. z 2023 poz. 344),
6. Ustawa z dnia 25 października 1991 r. o organizowaniu i prowadzeniu działalności kulturalnej (Dz.U. z 2020 poz. 194),
7. Ustawa z dnia 24 kwietnia 2003 r. o działalności pożytku publicznego i wolontariacie (Dz.U. 2023 poz. 571),
8. Ustawa z dnia 12 stycznia 1991 r. o podatkach i opłatach lokalnych (Dz.U. 2023 poz. 70),
9. Ustawa z dnia 8 marca 1990 r. o samorządzie gminnym (Dz.U. z 2023 r. poz. 40 z późn. zm.).

1.4. Uwarunkowania zewnętrzne ochrony dziedzictwa kulturowego

1.4.1. Strategiczne cele polityki państwa w zakresie ochrony zabytków i opieki nad zabytkami

Gminny program opieki nad zabytkami gminy Szczuczyn jest zbieżny ze strategicznymi celami państwa w zakresie ochrony i opieki nad zabytkami. Cele te wymienione są w dokumentach:

- 1) Narodowa Strategia Rozwoju Kultury i jej Uzupełnienie na lata 2004 - 2020,
- 2) Krajowy Program Ochrony Zabytków i Opieki nad Zabytkami na lata 2019 - 2022,
- 3) Strategia Rozwoju Kapitału Społecznego do 2030,
- 4) Koncepcja Przestrzennego Zagospodarowania Kraju do 2030.

1) Narodowa strategia rozwoju kultury na lata 2004–2013 i Uzupełnienie Narodowej Strategii Rozwoju Kultury na lata 2004–2020

Gminny program opieki nad zabytkami gminy Szczuczyn jest komplementarny do celu strategicznego Narodowej Strategii Rozwoju Kultury 2004-2020: "Zrównoważenie rozwoju kultury w regionach" oraz celów częściowych/uzupełniających:

- nr 1. Wzrost efektywności zarządzania sferą kultury,
- nr 3. Wzrost udziału kultury w PKB,
- nr 4. Zachowanie dziedzictwa kulturowego i aktywna ochrona zabytków.

Cele częściowe realizowane będą w ramach pięciu obszarów priorytetowych, którym odpowiadają szczegółowo opisane w NSRK – Narodowe Programy Kultury. Bezpośrednio do ochrony zabytków odnosi się Narodowy Program Kultury "Dziedzictwo kulturowe NPK Ochrona zabytków i dziedzictwa kulturowego". Uszczegółowienie i rozszerzenie NPK stanowią programy operacyjne Ministra Kultury i Dziedzictwa Narodowego.

Ponadto realizowane są Programy Ministra dotyczące dofinansowania zadań z zakresu kultury, skierowane do instytucji kultury, organizacji pozarządowych, instytucji filmowych, szkół i uczelni wyższych, jednostek samorządu terytorialnego, podmiotów gospodarczych, kościołów i związków wyznaniowych oraz ich osób prawnych. Program dotyczący ochrony zabytków skierowany jest również do osób fizycznych posiadających zabytki wpisane do rejestru. Szczegóły aktualnych naborów do konkursów są dostępne pod adresem: <https://www.gov.pl/web/kultura/programy-i-projekty>

2) Uchwała Nr 82 Rady Ministrów z dn. 13.08.2019 r. (MP Poz. 808 z dn. 11.09.2019 r.) z załącznikiem: "**Krajowy program ochrony zabytków i opieki nad zabytkami na lata 2019 - 2022**".

Głównym celem Krajowego programu ochrony zabytków i opieki nad zabytkami na lata 2019 - 2022 (Dz. U. z 11 września 2019 r. poz. 808) jest *stworzenie warunków dla zapewnienia efektywnej ochrony i opieki nad zabytkami* poprzez realizację celów szczegółowych: 1) optymalizację systemu ochrony dziedzictwa kulturowego, 2) wsparcie działań w zakresie opieki nad zabytkami i 3) budowanie świadomości społecznej wartości dziedzictwa kulturowego.

Do osiągnięcia założonych celów będzie prowadziła realizacja następujących zadań:

GMINNY PROGRAM OPIEKI NAD ZABYTKAMI GMINY SZCZUCZYN

- szkolenia dla jednostek samorządu terytorialnego w zakresie zarządzania dziedzictwem kulturowym,
- budowanie zasobu wiedzy o ochronie dziedzictwa kulturowego na poziomie lokalnym, regionalnym i centralnym,
- merytoryczne wsparcie procesu planowania i rewitalizacji w gminach,
- konkurs Generalnego Konserwatora Zabytków nagradzający gminy za modelowe wdrażanie programów opieki nad zabytkami,
- wspieranie rozwijania kompetencji zawodowych przez pracowników służb konserwatorskich,
- ewaluacja stosowanych standardów i metod konserwatorskich,
- wsparcie działań dokumentacyjnych zasobu zabytkowego,
- powołanie Centrum Architektury Drewnianej,
- upowszechnianie standardów i metod konserwatorskich dla wybranych zasobów zabytkowych,
- podniesienie bezpieczeństwa zabytków ruchomych, poprzez współpracę z właściwymi służbami, takimi jak policja,
- kampania społeczno-edukacyjna w mediach, z uwzględnieniem aspektu profilaktyki w dziedzinie ochrony zabytków i opieki nad zabytkami i dostępności do zabytków dla osób z niepełnosprawnością,
- tworzenie narzędzi edukacyjnych dla szkół i instytucji kultury, z uwzględnieniem aspektu profilaktyki w dziedzinie ochrony zabytków i opieki nad zabytkami,
- program dotacyjny dla organizacji pozarządowych w zakresie popularyzowania i upowszechniania wiedzy o dziedzictwie kulturowym, budowania świadomości lokalnej, a także włączania społeczeństwa w opiekę nad zasobem dziedzictwa kulturowego.

Centrum Architektury Drewnianej powołane w 2021 r. koncentruje się na działaniach na rzecz ochrony i zachowania zasobów architektury drewnianej poprzez kierunki działań:

- badanie i dokumentowanie
- edukacja i szkolenia
- komunikacja i promocja
- współpraca.

3) Strategia Rozwoju Kapitału Społecznego (współdziałanie, kultura, kreatywność) 2030

Strategia przyjęta Uchwałą Rady Ministrów Nr 155 z dnia 27 października 2020 r. posiada określone cele, które są komplementarne do programu opieki nad zabytkami.

Cel główny: Wzrost jakości życia społecznego i kulturalnego Polaków.

Cel szczegółowy 2. Wzmacnianie roli kultury w budowaniu tożsamości i postaw obywatelskich jest silnie związane z tematyką ochrony zabytków.

Działanie 2.2. Ochrona dziedzictwa kulturowego oraz gromadzenie i zachowywanie dóbr kultury.

Dziedzictwo wymaga odpowiedniej ochrony i zachowania, oraz stanowi potencjał, który należy efektywnie wykorzystać na potrzeby budowania kapitału społecznego, poczucia tożsamości i wspólnoty, a także wzrostu ekonomicznego. Jednym z kluczowych zadań państwa w tym obszarze jest wg zapisów dokumentu dalsze inwestowanie w zachowanie obiektów zabytkowych oraz usprawnianie systemu ochrony zabytków. W tym celu realizowany będzie projekt strategiczny pn. Krajowy Program Ochrony Zabytków i Opieki nad Zabytkami oraz szereg innych działań.

Kolejne działania wpisujące się w zagadnienia dziedzictwa kulturowego, to Działanie 2.3. Digitalizacja, cyfrowa rekonstrukcja i udostępnianie dóbr kultury.

Odpowiedzią na zdiagnozowane w obszarze kultury cyfrowej i digitalizacji potrzeby będzie projekt strategiczny pn. Digitalizacja i Rozwój Kultury Cyfrowej. Ma on na celu realizację działań związanych z szeroko pojętą cyfryzacją i udostępnianiem zasobów dziedzictwa kulturowego, uwzględniających digitalizację, przechowywanie, udostępnianie, a także ponowne wykorzystanie cyfrowych zasobów muzealnych, bibliotecznych, audiowizualnych, zabytkowych i archiwalnych, do celów popularyzacyjnych, edukacyjnych, naukowych oraz komercyjnych.

4) Koncepcja Przestrzennego Zagospodarowania Kraju do 2030 r.

Dokument przyjęty uchwałą Nr 239 Rady Ministrów z dnia 13 grudnia 2011 r. dotyczy metod indukowania rozwoju przestrzennego państwa, do czego pośrednio mogą przyczynić się działania związane z ochroną zabytków i szerzej - dziedzictwa kulturowego. Koncepcja posiada ustalone cele, wśród których znalazły się:

Cel 1. Podwyższenie konkurencyjności głównych ośrodków miejskich Polski w przestrzeni europejskiej poprzez ich integrację funkcjonalną przy zachowaniu policentrycznej struktury systemu osadniczego sprzyjającej spójności.

Działania wspierające rozwój funkcji metropolitalnych obejmą szereg sfer: gospodarczą, naukowo-badawczą i wiele innych mających wpływ na stymulowanie rozwoju. Wzmacniane i eksponowane będą również funkcje symboliczne ośrodków miejskich, w tym kulturowe – wspierana będzie renowacja i modernizacja istniejącej infrastruktury kultury (teatry, filharmonie, sale wystawowe, muzea, galerie sztuki, biblioteki itd.) oraz rewitalizacja historycznych i zabytkowych obiektów na cele kulturowe, co bezpośrednio dotyczy zagadnień opieki nad zabytkami.

Cel 2. Poprawa spójności wewnętrznej i terytorialne równoważenie rozwoju kraju poprzez promowanie integracji funkcjonalnej, tworzenie warunków dla rozprzestrzeniania się czynników rozwoju, wielofunkcyjny rozwój obszarów wiejskich oraz wykorzystanie potencjału wewnętrznego wszystkich terytoriów.

Kierunki działań polityki przestrzennej umożliwiające realizację celu 2, wspomaganie spójności terytorialnej, obejmują m.in. "Regionalną integrację funkcjonalną, wspomaganie rozprzestrzeniania procesów rozwojowych na obszary poza głównymi miastami oraz

budowanie potencjału do specjalizacji terytorialnej". Wśród poddziałań koncentrujących się wokół tego celu znajduje się "Wspomaganie rozwoju specjalizacji terytorialnej".

Szansą dla rozwoju wielu obszarów wiejskich jest osiągnięcie specjalizacji dzięki wykorzystaniu ich dziedzictwa kulturowego, zasobów przyrodniczych i krajobrazowych.

Dodatkowo zostanie wzmocnione zarządzanie ich przestrzenią funkcjonalną poprzez tworzenie nowych struktur o wysokich walorach krajobrazowych i przyrodniczych, ochronę i rewaloryzację zachowanych obiektów zabytkowych i zespołów ruralistycznych.

Cel 4. Kształtowanie struktur przestrzennych wspierających osiągnięcie i utrzymanie wysokiej jakości środowiska przyrodniczego i walorów krajobrazowych Polski. Realizacja powyższego celu wymaga podjęcia działań m.in. w obszarze: "Wprowadzenie gospodarowania krajobrazem zgodnie z zapisami Europejskiej Konwencji Krajobrazowej".

Działania w tym zakresie skoncentrują się na objęciu ochroną prawną najcenniejszych pod względem przyrodniczym i kulturowym krajobrazów naturalnych i historycznych, w tym układów urbanistycznych i ruralistycznych oraz stanowisk archeologicznych.

Uspołecznienie procesów planistycznych będzie wspomagać integrację zarządzania krajobrazem kulturowym odziedziczonym i związanym ze współczesnymi stosunkami społeczno-gospodarczymi, z zarządzaniem obiektami ochrony obszarowej, ochroną wartości symbolicznych mogących być podstawą potencjału rozwoju regionów, takich jak sylweta miasta i obiektu zabytkowego, obiektów istotnych dla dziedzictwa kulturowego społeczności lokalnych.

Działania będą dotyczyły także koordynowania przedsięwzięć związanych z rozwojem regionów i obszarów turystycznych oraz systemów rekreacyjnych w obszarach cennych przyrodniczo i atrakcyjnych turystycznie w celu ograniczenia presji ze strony turystyki na obszary o najwyższych walorach przyrodniczych (parki narodowe, rezerваты, atrakcyjne turystycznie obszary o niskiej chłonności ekologicznej) i intensyfikacji rozwoju społeczno - gospodarczego sąsiednich obszarów, w tym objętych restrykcjami konserwatorskimi, takich jak: parki krajobrazowe, obszary chronionego krajobrazu, parki kulturowe, ewidencjonowane zabytkowe założenia ruralistyczne i rezydencjonalne, rezerваты archeologiczne.

Ponadto KPZK definiując obszary funkcjonalne lokuje wśród nich obszar przestrzeni chronionej – „obszar planowany do ochrony przed zabudową niezwiązaną z celami ochrony i udostępnianiem terenów chronionych wraz z otulinami i korytarzami ekologicznymi, strefy ochronne ujęć wody i zbiorników wód śródlądowych, obszary objęte ochroną zabytków i opieką nad zabytkami oraz tereny zieleni, zadrzewień, lasów i upraw polowych”.

Obszary te zostaną wyodrębnione w planach zagospodarowania przestrzennego województw jako ustalenie wiążące, przyczyniające się do zahamowania postępującej degradacji środowiska kulturowego, nieodwracalnej utraty krajobrazów historycznych i tworzących tożsamość miejsca.

1.4.2. Relacje gminnego programu opieki nad zabytkami z dokumentami wykonanymi na poziomie województwa i powiatu

Gminny program opieki nad zabytkami wynika również z założeń innych dokumentów związanych ze strategią rozwoju województwa. Najważniejsze z nich to:

- 1) Program rozwoju kultury w województwie podlaskim na lata 2021-2030,
- 2) Plan zagospodarowania przestrzennego województwa podlaskiego,
- 3) Strategia Rozwoju Województwa Podlaskiego do 2020 roku,
- 4) Strategia Rozwoju Województwa Podlaskiego do 2030 roku,
- 5) Powiatowy program opieki nad zabytkami i wojewódzki program opieki nad zabytkami.

1) Program rozwoju kultury w województwie podlaskim na lata 2021-2030

17 grudnia 2020 roku Sejmik Województwa Podlaskiego przyjął Program rozwoju kultury w województwie podlaskim na lata 2021-2030. Dokument zakłada kontynuację kierunku rozwoju kultury wyznaczonego w Programie rozwoju kultury województwa podlaskiego do roku 2020. Zagadnienia dotyczące ochrony dziedzictwa kulturowego są spójne ze Strategią Rozwoju Województwa Podlaskiego 2030 oraz z Narodową Strategią Rozwoju Kultury. Odnoszą się również bezpośrednio do ochrony szeroko rozumianego dziedzictwa, w tym obiektów zabytkowych i dziedzictwa niematerialnego.

Wśród celów szczegółowych znalazły się m.in.:

- wspieranie rozwoju muzealnictwa i ochrony dziedzictwa narodowego,
- wspieranie różnorodności regionalnej oraz lokalnych tradycji i specyfik w obszarze kultury,
- tworzenie szlaków turystyczno-kulturowych w oparciu o najciekawsze miejsca i obiekty zabytkowe,
- podtrzymywanie dziedzictwa kulturowego jako potencjału turystyki kulturowej.

2) Plan Zagospodarowania Przestrzennego Województwa Podlaskiego

Gminny program opieki nad zabytkami gminy Szczuczyn jest zgodny z celami polityki przestrzennej, zasadami ich realizacji oraz kierunkami działań w zakresie ochrony dziedzictwa kulturowego wytyczonymi w Planie Zagospodarowania Przestrzennego Województwa Podlaskiego, który został przyjęty przez Sejmik Województwa Podlaskiego uchwałą nr XXXVI/330/17 z dnia 22 maja 2017 r.

Cel strategiczny Planu to „Zrównoważone zagospodarowanie przestrzeni województwa podlaskiego sprzyjające rozwojowi społeczno-gospodarczemu, spójności społecznej i terytorialnej, konkurencyjności, sprawności funkcjonowania oraz wykorzystaniu potencjału przyrodniczego, kulturowego i położenia przygranicznego”. Cel strategiczny realizowany będzie poprzez cele cząstkowe, w tym cel 4 dotyczący bezpośrednio dziedzictwa kulturowego: „Osiągnięcie i utrzymanie wysokiej jakości środowiska przyrodniczego województwa, w tym sieci ekologicznej i walorów dziedzictwa kulturowego i krajobrazowych oraz racjonalne użytkowanie ich zasobów”. Działania pozwalające osiągnąć wytyczony cel sprowadzają się do

wzmocnienia potencjału edukacyjnego i turystycznego oraz ochrony i racjonalnego zagospodarowania dziedzictwa kulturowego, stąd gminny program opieki nad zabytkami jest ściśle powiązany z realizacją celów PZP WP. W PZP WP wymienione zostały dwie lokalizacje w obrębie gminy Szczuczyn, w których znajdują się zabytki architektury o znaczeniu ponadregionalnym: Szczuczyn i Niedźwiadna.

3) Strategia Rozwoju Województwa Podlaskiego do 2020

W dokumencie odniesiono się również do Strategii Rozwoju Województwa Podlaskiego do 2020 mimo przyjęcia jej aktualizacji, gdyż jest ona jej kontynuacją i nie wyklucza poprzednich celów.

Ochrona zabytków pośrednio przyczynia się do realizacji celów strategii. Zachowanie dziedzictwa kulturowego umacniania więzi oparte na wspólnej tożsamości, co jest podstawą budowania silnego kapitału społecznego. Przyczynia się tym samym do realizacji Celu strategicznego 1. Konkurencyjna gospodarka oraz Celu operacyjnego 1.4. Kapitał społeczny jako katalizator procesów rozwojowych.

4) Strategia Rozwoju Województwa Podlaskiego do 2030

Przedmiotowa Strategia jest kontynuacją poprzedniego dokumentu. Nadrzędna Misja Strategii Rozwoju Województwa Podlaskiego „Ambitne Podlaskie” jest odzwierciedleniem zaplanowanych dążeń, które mają doprowadzić województwo do pozycji jednego z najatrakcyjniejszych pod względem jakości życia mieszkańców regionów w Polsce i w Europie w oparciu o m.in. unikalne walory środowiska i bogate dziedzictwo kulturowe. Jest to zgodne z ideą ochrony zabytków i zachowania lokalnego dziedzictwa kulturowego.

Wytyczne cele strategiczne to:

Cel strategiczny 1. Dynamiczna gospodarka

Cel strategiczny 2. Zasobni mieszkańcy

Cel strategiczny 3. Partnerski region.

Do ochrony zabytków pośrednio odnosi się cel 2. Do jego realizacji będą służyły wyznaczone cele operacyjne. Powiązany z opieką nad zabytkami i dziedzictwem kulturowo-przyrodniczym jest cel operacyjny 2.3. Przestrzeń wysokiej jakości. W jego ramach realizowane będą działania wpisujące się w ideę zrównoważonego rozwoju. Związane będą z wykorzystywaniem atutów środowiska przyrodniczego dla podniesienia atrakcyjności inwestycyjnej i atrakcyjności zamieszkania a także z kształtowaniem i utrzymaniem ładu przestrzennego, co jest zgodne z ideą ochrony zabytków.

5) Program powiatowy i wojewódzki

Powiatowy program opieki nad zabytkami dla powiatu grajewskiego aktualnie nie został jeszcze opracowany. Prace nad Wojewódzkim programem opieki nad zabytkami dla województwa podlaskiego mają być wkrótce rozpoczęte.

1.5. Uwarunkowania wewnętrzne

Studium uwarunkowań i kierunków zagospodarowania przestrzennego

Ostatnia zmiana Studium uwarunkowań i kierunków zagospodarowania przestrzennego została przyjęta Uchwałą Nr 70/XII/19 Rady Miejskiej w Szczuczynie z dnia 30 października 2019 r.

Studium opracowane zostało w celu określenia lokalnych zasad zagospodarowania przestrzennego i polityki przestrzennej gminy. Na potrzeby dokumentu teren miasta został podzielony na następujące obszary urbanistyczne (OU):

- OU-1 *Centrum*, obejmuje tereny centralnej części miasta położone na południe od ulic Grunwaldzkiej i Szczuki, zawarte pomiędzy doliną rzeki Wissy, osiedlem Pawełki, ul. Łomżyńską i projektowaną drogą łączącą ul. Łomżyńską i ul. Graniczną. Tereny te objęte są ochroną konserwatorską.
- OU-2 - *Zespoły zabudowy mieszkaniowej miejskiej*, obejmuje tereny zawarte pomiędzy ulicami Łomżyńską i Szczuki, przyległe obszarowi urbanistycznego OU-1 - *Centrum* i granic administracyjnych miasta. Na obszarze występują osiedla zabudowy mieszkaniowej jednorodzinnej z usługami, tereny sportowo-rekreacyjne, dolina rzeki Wissy, gminne wysypisko śmieci i tereny produkcji rolnej.
- OU-3 - *Zespoły zabudowy produkcyjno-składowej* obejmuje tereny przyległe obszarowi urbanistycznego OU-1- *Centrum*, zawarte pomiędzy ulicami Łomżyńską i Szczuki oraz trasą obwodnicy. Obszar zainwestowany jest głównie zabudową produkcyjno-składową, usługową.
- OU-4 - *Strefa podmiejska* obejmuje tereny północno-zachodniej części miasta zawarte pomiędzy granicami administracyjnymi miasta oraz trasą obwodnicy. Przeważająca część obszaru to tereny produkcji rolnej ze sporadyczną, kolonijną zabudową zagrodową.

Główne kierunki i zasady rozwoju jednostki miejskiej - miasta Szczuczyn przewidują m.in. ochronę i właściwe wykorzystanie zasobów środowiska kulturowego i przyrodniczego zaś na terenie wiejskim gminy - ochronę obiektów zabytkowych wpisanych do rejestru podlaskiego konserwatora zabytków (zespół dworsko - parkowy w Bęćkowie, Bzurach, Chojnowie i Niećkowie oraz zespołu kościoła i cmentarza parafialnego w Niedźwiadnej) oraz obiektów wpisanych do gminnej ewidencji zabytków. Ponadto Rozwój funkcji turystyczno-wypoczynkowej poprzez wykorzystanie walorów środowiska przyrodniczego (dolina Wissy, kompleksy leśne, krajobraz naturalny) oraz walorów krajoznawczych (pomniki przyrody w Bzurach, Chojnowie, Obrytkach i Niećkowie, obiekty kultury materialnej w Bęćkowie, Bzurach, Chojnowie i Niećkowie).

Dokument zawiera część graficzną z uwzględnieniem uwarunkowań wynikających z m.in. stanu dziedzictwa kulturowego w tym zabytków i dóbr kultury współczesnej. w treści m.in. listę zabytków (obecnie częściowo nieaktualną), sposób ochrony prawnej oraz określa obszary i zasady ochrony dziedzictwa kulturowego i zabytków oraz dóbr kultury współczesnej. Zabytki wpisane do rejestru znajdują się pod ochroną konserwatorską i wszelkie działania związane z

pracami remontowymi, badaniami archeologicznymi i architektonicznymi a także zmiana sposobu użytkowania i podziały zabytku podlegają przepisom Ustawy o ochronie zabytków i wymagają pozwoleń WKZ. SUiKZP określa również zakres ochrony zabytków znajdujących się w ewidencji.

Miejscowe plany zagospodarowania przestrzennego na terenie gminy Szczuczyn

Obecnie na terenie gminy Szczuczyn obowiązuje 20 miejscowych planów zagospodarowania przestrzennego:

1. Uchwała nr XXIV/93/97 Rady Miejskiej w Szczuczynie z dn. 30.12.1997 w sprawie zatwierdzenia miejscowego planu zagospodarowania przestrzennego miejsko- gminnego wysypiska odpadów stałych w Szczuczynie

Nie odnosi się do obszarów, na których zlokalizowane są zabytki.

2. Uchwała nr XXIV/94/97 Rady Miejskiej w Szczuczynie z dn. 30.12.1997 w sprawie zatwierdzenia miejscowego planu zagospodarowania przestrzennego targowicy miejskiej

Nie odnosi się do obszarów, na których zlokalizowane są zabytki.

3. Uchwała nr X/62/99 Rady Miejskiej w Szczuczynie z dn. 23.11.1999 w sprawie: zatwierdzenia miejscowego planu zagospodarowania przestrzennego miasta Szczuczyn w części dotyczącej terenów objętych strefą ochrony konserwatorskiej

Plan obejmuje obszar o powierzchni 122,80 ha, położony w środkowej części miasta, w tym powierzchnia planu obszaru objętego ochroną konserwatorską wynosi 86,50 ha. Celem regulacji zawartych w ustaleniach planu było m.in. stworzenie merytorycznych podstaw do inwestowania w terenie objętym strefą ochrony konserwatorskiej oraz określenie zasad kształtowania przestrzeni na obszarze objętym strefami ochrony konserwatorskiej oraz w bezpośrednim ich sąsiedztwie.

4. Uchwała nr XX/137/01 Rady Miejskiej w Szczuczynie z dn. 26.06.2001 w sprawie zatwierdzenia miejscowego planu zagospodarowania przestrzennego przebiegu drogi krajowej nr 61 na odcinku miasto Szczuczyn do granicy administracyjnej z gminą Grajewo.

Nie odnosi się do obszarów, na których zlokalizowane są zabytki.

5. Uchwała nr XXV/165/02 Rady Miejskiej w Szczuczynie z dn. 28.05.2002 w sprawie zatwierdzenia miejscowego planu zagospodarowania przestrzennego przebiegu drogi krajowej nr 61 na odcinku miasto Szczuczyn do granicy administracyjnej z gminą Grabowo

Nie odnosi się do obszarów, na których zlokalizowane są zabytki.

6. Uchwała nr XXV/166/02 Rady Miejskiej w Szczuczynie z dn. 28.05.2002 w sprawie zatwierdzenia miejscowego planu zagospodarowania przestrzennego części gminy Szczuczyn obejmującego teren położony w granicach wsi Świdry-Awissa

Nie odnosi się do obszarów, na których zlokalizowane są zabytki.

7. Uchwała nr XXV/167/02 Rady Miejskiej w Szczuczynie z dn. 28.05.2002 w sprawie zatwierdzenia miejscowego planu zagospodarowania przestrzennego miasta Szczuczyn dotyczącego terenu zabudowy usługowo-produkcyjnej położonego przy ul. Granicznej

Nie odnosi się do obszarów, na których zlokalizowane są zabytki.

8. Uchwała nr 42/VI/03 Rady Miejskiej w Szczuczynie z dn. 30.06.2003 w sprawie zatwierdzenia miejscowego planu zagospodarowania przestrzennego gminy Szczuczyn w części dotyczącej terenu usług wsi Jambrzyki

Nie odnosi się do obszarów, na których zlokalizowane są zabytki.

9. Uchwała nr 43/VI/03 Rady Miejskiej w Szczuczynie z dn. 30.06.2003 W sprawie zatwierdzenia miejscowego planu zagospodarowania przestrzennego gminy Szczuczyn w części dotyczącej terenu usług wsi Obrytki

Nie odnosi się do obszarów, na których zlokalizowane są zabytki.

10. Uchwała nr 111/XVII/04 Rady Miejskiej w Szczuczynie z dn. 30.11.2004 w sprawie uchwalenia miejscowego planu zagospodarowania przestrzennego obszaru zabudowy wsi Niedźwiadna

Plan określa m.in. zasady ochrony i kształtowania ładu przestrzennego; zasady ochrony środowiska, przyrody i krajobrazu kulturowego; zasady ochrony dziedzictwa kulturowego i zabytków; wymagania wynikające z potrzeb kształtowania przestrzeni publicznych i inne.

11. Uchwała nr 136/XXII/05 Rady Miejskiej w Szczuczynie z dn. 18.05.2005 w sprawie uchwalenia zmiany miejscowego planu zagospodarowania przestrzennego miasta Szczuczyn obejmującego teren stacji paliw i usług przy ul. Grunwaldzkiej

Nie odnosi się do obszarów, na których zlokalizowane są zabytki.

12. Uchwała nr 185/XXXIII/06 Rady Miejskiej w Szczuczynie z dn. 17.10.2006 w sprawie uchwalenia miejscowego planu zagospodarowania przestrzennego miasta Szczuczyn w części obejmującej tereny w rejonie ulic J. Falkowskiego i Królowej Marysieńki

Plan określa zasady ochrony i kształtowania ładu przestrzennego; zasady ochrony środowiska, przyrody i krajobrazu kulturowego w zakresie: dostosowania architektury nowej zabudowy w zakresie skali i bryły do istniejących budynków występujących w otoczeniu, stosowania tradycyjnych materiałów wykończeniowych.

13. Uchwała nr 156/XXXVII/10 Rady Miejskiej w Szczuczynie z dn. 01.06.2010 w sprawie uchwalenia miejscowego planu zagospodarowania przestrzennego terenu położonego w granicach gruntów wsi Świdry-Awissa

Nie odnosi się do obszarów, na których zlokalizowane są zabytki.

14. Uchwała nr 97/XVII/12 Rady Miejskiej w Szczuczynie z dn. 28.02.2012 w sprawie uchwalenia miejscowego planu zagospodarowania przestrzennego terenów zabudowy produkcyjno-usługowej i produkcyjnej w Szczuczynie

Nie odnosi się do obszarów, na których zlokalizowane są zabytki.

15. Uchwała nr 186/XXX/13 Rady Miejskiej w Szczuczynie z dn. 18.04.2013 w sprawie miejscowego planu zagospodarowania przestrzennego odcinka trasy linii elektroenergetycznej 400 kV Ełk-Łomża na terenie gminy Szczuczyn

Zasady ochrony dziedzictwa kulturowego i zabytków oraz dóbr kultury współczesnej zawarte dotyczą szczególnego charakteru przewidywanych robót (budowa linii elektroenergetycznej). Teren objęty miejscowym planem nie jest objęty ochroną konserwatorską, nie występują w jego obrębie zabytki nieruchome wpisane do rejestru zabytków lub ujęte w wojewódzkiej ewidencji zabytków i obiekty dóbr kultury współczesnej. W przypadku odkrycia podczas prowadzenia robót budowlanych lub ziemnych przedmiotu, co do którego istnieje przypuszczenie, że jest on zabytkiem, należy wstrzymać wszelkie roboty mogące uszkodzić lub zniszczyć odkryty przedmiot, zabezpieczyć ten przedmiot i miejsce jego odkrycia przy pomocy dostępnych środków oraz niezwłocznie zawiadomić o tym właściwego wojewódzkiego konserwatora zabytków, a jeśli nie jest to możliwe Burmistrza Szczuczyna, zgodnie z przepisami szczególnymi.

16. Uchwała nr 280/XXXIX/17 Rady Miejskiej w Szczuczynie z dn. 30.11.2017 w sprawie zmiany miejscowego planu zagospodarowania przestrzennego miasta Szczuczyn: obszaru położonego w strefie ochrony konserwatorskiej, w części obejmującej tereny w rejonie ulic Krzywej i Łakowej

Plan określa m.in. zasady ochrony i kształtowania ładu przestrzennego; zasady ochrony środowiska i przyrody oraz zasady ochrony i kształtowania krajobrazu; zasady ochrony dziedzictwa kulturowego i zabytków oraz krajobrazów kulturowych . Dotyczy terenu objętego ochroną konserwatorską.

17. Uchwała nr 314/XLIII/18 Rady Miejskiej w Szczuczynie z dn. 25.04.2018 w sprawie uchwalenia zmiany miejscowego planu zagospodarowania przestrzennego miasta Szczuczyn: obszaru położonego w strefie ochrony konserwatorskiej, zatwierdzonego uchwałą Rady Miejskiej w Szczuczynie, w części obejmującej teren w rejonie ulicy Sobieskiego

Plan określa m.in. zasady ochrony i kształtowania ładu przestrzennego; zasady ochrony środowiska i przyrody oraz zasady ochrony i kształtowania krajobrazu; zasady ochrony dziedzictwa kulturowego i zabytków oraz krajobrazów kulturowych . Dotyczy terenu objętego ochroną konserwatorską.

18. Uchwała nr 131/XXIV/20 Rady Miejskiej w Szczuczynie z dn. 22.10.2020 w sprawie miejscowego planu zagospodarowania przestrzennego miasta Szczuczyn, obszarów we wschodniej części miasta w rejonie ulicy Sportowej

Nie odnosi się do obszarów, na których zlokalizowane są zabytki.

19. Uchwała nr 169/XXXII/21 Rady Miejskiej w Szczuczynie z dn. 23.04.2021 w sprawie uchwalenia zmiany miejscowego planu zagospodarowania przestrzennego miasta Szczuczyn w części obejmującej teren nieruchomości przy ul. Kilińskiego 43

Plan określa zasady ochrony i kształtowania ładu przestrzennego, zasady ochrony środowiska i przyrody oraz zasady ochrony i kształtowania krajobrazu, zasady ochrony dziedzictwa kulturowego i zabytków oraz krajobrazów kulturowych.

Teren w granicach zmiany planu stanowi: 1) część historycznego układu urbanistycznego miasta Szczuczyna, stanowiącego zabytek wpisany do rejestru zabytków województwa podlaskiego pod nr rej. A-193; 2) część zabytku archeologicznego - stanowisko nr 32 na obszarze 28-78 AZP - Szczuczyn wieś historyczna i miasto historyczne z rezydencją Szczuków.

20. Uchwała nr 187/XXXVIII/21 Rady Miejskiej w Szczuczynie z dn. 13.08.2021 w sprawie miejscowego planu zagospodarowania przestrzennego miasta Szczuczyn, obszaru położonego na zachód od węzła obwodnicy Szczuczyna przy ul. Granicznej.

Nie odnosi się do obszarów, na których zlokalizowane są zabytki.

Plan Rozwoju Lokalnego Gminy Szczuczyn na lata 2008-2015 z aktualizacją zadań z 2022 r.

Plan Rozwoju Lokalnego Gminy Szczuczyn na lata 2008-2015 został przyjęty uchwałą Nr 72/XV/08 Rady Miejskiej w Szczuczynie z dnia 22 kwietnia 2008 r. W dokumencie wyznaczono m.in. Cel operacyjny I.2. Zagospodarowanie „Starego parku” obiektu wpisanego do rejestru zabytków. W szczególności do opieki nad zabytkami odnosi się cel IV Poprawa stanu środowiska kulturowego i ochrona dziedzictwa historycznego, w ramach którego wyodrębniono cele operacyjne: 1. Remonty zabytkowych budynków: sakralnych i świeckich 2. Modernizacja stadionu wiejskiego 3. Promocja dziedzictwa kulturowego gminy wśród młodzieży 4. Nawiązanie współpracy z gminami partnerskimi i wymiana doświadczeń. Do realizacji powyższych celów wytypowano szereg zadań związanych z zabytkami: Zagospodarowanie starego parku, Utworzenie muzeum w budynku poklasztornym, Promocja miasta oraz okolic pod względem kulturalnym i zabytkowym, Restauracja XVI w. Kościoła w Niedźwiadnej

Kluczowymi partnerami podczas realizacji będą Diecezja Łomżyńska, parafie rzymskokatolickie w Szczuczynie i Niedźwiadnej i proboszczowie, Wojewódzki Konserwator Zabytków, właściciele i użytkownicy obiektów zabytkowych.

Aktualizacja Planu dotyczy zmian w harmonogramie, finansowaniu i aktualizacji zadań na kolejne lata.

2. Charakterystyka zasobów i analiza stanu dziedzictwa i krajobrazu kulturowego gminy

2.1. Zarys historii obszaru gminy

Ziemie obecnego województwa podlaskiego czasach średniowiecza porośnięte gęstą puszczą, były wolno zasiedlane przez pierwszych osadników. Wprawdzie łatwo dostępny budulec: drewno z karczowanych obszarów i obfitość kamienia narzutowego sprzyjały zakładaniu osad, jednak tereny te były regularnie najeżdżane i plądrowane przez plemiona Jaćwingów i Prusów, potem przez sprowadzonych do walki z nimi Krzyżaków. W XV w. podlegały wielokrotnym podziałom pomiędzy graniczące państwa. Spierali się o prawa do niej książęta mazowieccy i Wielkie Księstwo Litewskie, ale zasiedlała je głównie północno mazowiecka szlachta. Nadania ziemi zobowiązywały ją do zbrojnego wspierania książąt mazowieckich w razie potrzeby, byli też w stanie bronić swoich domów i zajmowanych terenów. Tereny obecnej gminy Szczuczyn weszły w skład województwa mazowieckiego, ziemi wiskiej i powiatu wąsoskiego.

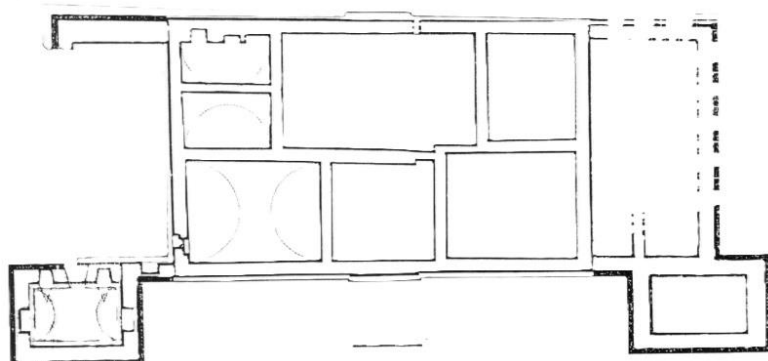
Nazwa miasta i gminy Szczuczyn wiąże się z rodem Szczuków herbu Grabie, którzy otrzymali nadania od książąt mazowieckich już przed rokiem 1426 i założyli wsie: Szczuki-Falisławy (późniejsza wieś Barany, obecnie dzielnica miasta), Szczuki -Marciny (późniejsza wieś Skaje), Szczuki-Piotrowe (późniejsza wieś Jambrzyki), Pawełki (obecnie dzielnica miasta), Bęczkowo (obecnie Bęczkowo) i Szczuki-Litwa (obecnie miasto Szczuczyn). Z 1426 roku pochodzą również najstarsze wzmianki o m.in. Niedźwiadnej (*Miedźwiada*). Późniejszy *Słownik geograficzny Królestwa Polskiego i innych krajów słowiańskich*¹ wymienia m.in. miejscowości: Bęczkowo (Bęczkowo), Brzeźno (wieś i folwark), Bzury *skiejtowskie* (wieś i dobra, na które składały się folwarki Bzury i Zofiówka), Czarnówek, Czarnowo, Kownacin i Kownacinek, Świdry-Awissa i *Miętuszewo* i inne.

Miasto zawdzięcza swoje powstanie i rozwój Stanisławowi Antoniemu Szczuce, sekretarzowi i doradcy króla Jana III Sobieskiego. Szczuka pod koniec XVII w. wykupił wieś Szczuki-Litwa i inne okoliczne wsie. Podjął wysiłek sprowadzenia zakonników – Pijarów i wybudowania, z pewną pomocą finansową króla – klasztoru, następnie kościoła i kolegium.

Stanisław Antoni Szczuka rozpoczął prawdopodobnie wcześniej budowę zamku na północnym wschodzie miasta, na północ od założenia znajdował się folwark (Szczuczyn-Gubernia) a na rynku powstał ratusz. Pod koniec 1692 roku jego staraniem Szczuczyn uzyskał prawa miejskie.

¹ Słownik geograficzny Królestwa Polskiego i innych krajów słowiańskich. T. 1, Warszawa : nakł. Filipa Sulimierskiego i Władysława Walewskiego, 1880-1914

Ryc. 1 Plan ruin pałacu



Źródło: M. Czarnecki, *Archeologiczne badania późnobarokowej rezydencji Szczuków w Szczuczynie nad Wisłą*, "Studia Łomżyńskie", 19/2008, s. 127

Szczuczyn w odróżnieniu od kresowego, zwanego Litewskim lub Nowogrodzkim, nazywany był Mazowieckim. Rozwojowi Szczuczyna, oprócz funkcjonowania kolegium pijarskiego, sprzyjało położenie na skrzyżowaniu szlaków handlowych: drogi Kolno – Grajewo, drogi z Wizny i Łomży do Prus oraz z Goniądza do Prus. Mieszkańcy, przeważnie narodowości polskiej, zajmowali się handlem i rolą. Od początku XIX w. zaczęła napływać ludność pochodzenia żydowskiego trudniąca się głównie handlem.

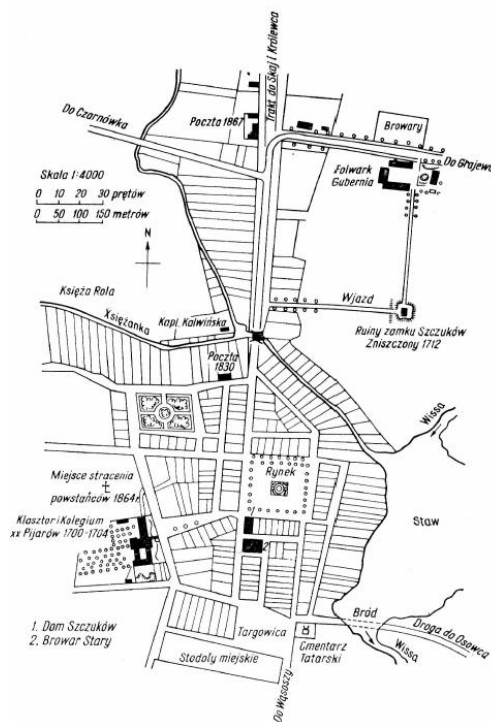
W czasie zaborów obszar gminy znajdował się pod władzą pruską, ale lokalizacja w Szczuczynie siedziby władz podprefektury sprzyjała rozwojowi miasta. Tu mieścił się sąd pokoju, komora celna, nadal funkcjonowała szkoła pijarów, aż do 1805 r. wskutek kasaty pruskiej zakonu. Ludność zajmowała się handlem i rzemiosłem. W 1820 r. działało tu 11 gorzelni-browarów, 7 karczm, 4 jatki, młyn, garbarnia, farbiarnia, wytwórnia dywanów, liczni rzemieślnicy: kowale, stolarze, tokarze i inni.²

Po utworzeniu Księstwa Warszawskiego od 1807 r. Szczuczyn był siedzibą powiatu biebrowskiego w departamencie łomżyńskim aż do 1858 r., kiedy uległ wielkiemu pożarowi. Miasto zaczęło tracić na znaczeniu. Wg *Słownika*¹ Szczuczyn posiadał ok. roku 1880 murowany kościół popijarski, szpital św. Stanisława (w byłym kolegium pijarskim, wspomniano o zamku Szczuków, z którego został tylko wał i piwnica obszerna. Swoją rezydencję Szczuka rozpoczął budować prawdopodobnie jako zamek. Koncepcja została jednak przekształcona w 1705 r. na pałac, a przedwczesna śmierć Antoniego Stanisława Szczuki pięć lat później przerwała prace wykończeniowe. Posiadłość została opuszczona przez spadkobierców i stopniowo podupadała.

² Anna Czapska *Rozwój przestrzenny i architektura Szczuczyna od XVII do XIX w.*

Budowa kolei brzesko-grajewskiej uruchomionej w 1873 spowodowała gwałtowny rozwój i przejście wiodącej roli przez sąsiednie Grajewo. Jednak powiat nawet po przeniesieniu siedziby starostwa do Grajewa, nadal nosił nazwę szczuczynskiego aż do roku 1948.

Ryc. 2 Plan Szczuczyna z 1868 r.



Źródło: A. Czapska „Rozwój i architektura Szczuczyna” s.171, Ryc.4 Plan miasta Szczuczyna z 1868 r., przerys ze zbiorów PAN, wyd. "Rocznik Białostocki", 10, 1971, s. 171

Lata międzywojenne upłynęły na odbudowie zniszczeń, gdyż Rosjanie przed opuszczeniem Szczuczyna dokonali wielu dewastacji. Brukowano ulice, urządzono ogród miejski i nasadzenia, chodniki przy rynku, organizowano placówki edukacyjne i publiczne, np. teatr miejski, remizę strażacką. Rozwój został przerwany wybuchem II wojny światowej i zajęciem terenu przez Niemców. Spłonęła część zabudowy - szczególnie drewnianej i przemysłowej a ludność została sterroryzowana. We wrześniu 1939 powiat szczuczynski przejęli Rosjanie aż do 1941 r., Niemcy po ataku na Rosję ponownie zajęli ziemię szczuczynską. Mieszkańców Szczuczyna i okolic mordowano, zastraszano, zamykano w obozach i getcie, wywożono na do obozów koncentracyjnych i na roboty przymusowe. W szczególności ucierpieli mieszkańcy wsi: Czarnowo, Milewo, Skaje, Rakowo i Niedźwiadna.³ Działal w tym czasie w okolicach ruch oporu dowodzony przez wachmistrza Sawickiego. Tuż przed końcem wojny Szczuczyn mocno ucierpiał wskutek bombardowań rosyjskich. W sumie wskutek II wojny światowej samo miasto było zniszczone w około 28% a straty ludności wyniosły około 50%. Część budynków udało się odremontować lub odbudować. Do czasów współczesnych Szczuczyn wciąż się rozwija, powstają nowe zakłady przemysłowe, tereny inwestycyjne, nowe osiedla mieszkaniowe.

³ T. Dudziński, K. Sychowicz *Dzieje powiatu grajewskiego*, s. 173, Grajewo 2010

2.2. Zasoby dziedzictwa kulturowego gminy

2.2.1. Krajobraz kulturowy

Krajobrazem kulturowym określa się przestrzeń historycznie ukształtowaną w wyniku działalności człowieka. Przestrzeń ta może być harmonijna, czyli utworzona zgodnie z zamysłem, uporządkowana wg określonych zasad, w sposób niosący korzystne zmiany. Może być też wytworzona w sposób chaotyczny, destruktywny bez poszanowania miejsca i wówczas określana jest jako krajobraz dysharmonijny. Z reguły krajobraz kulturowy zawiera wytwory cywilizacji przeplatające się z elementami przyrodniczymi.

Charakterystyczne dla gminy Szczuczyn są krajobrazy antropogeniczne łąk i pól uprawnych. Różnice wysokości względnych pomiędzy poszczególnymi formami geomorfologicznymi wynoszą ok. 85 m (205 m n.p.m. w okolicach wsi Kurki i 120 m n.p.m. w okolicach wsi Świdry-Awissa). Zróżnicowanie nachylenia terenu wynosi od ponad 15% do prawie płaskich form dolinnych. Cechy te tworzą liczne punkty widokowe z rozciągającą się panoramą najbliższej okolicy, urozmaiconą wodami Wissy, Księżanki i innych cieków. Spośród form ochrony przyrody⁴ wyodrębniono użytek ekologiczny – Dolina Wissy oraz 14 pomników przyrody (w tym pojedyncze drzewa oraz skupiska). W gminie zlokalizowane są następujące pomniki przyrody: w Niećkowie - pojedyncze drzewa, głównie na terenie parku podworskiego - kasztanowiec, jesion wyniosły oraz aleja lipowa i grupy jesionów wyniosłych, lip drobnolistnych i dębów szypułkowych, w Bzurach - 4 pojedyncze drzewa na terenie parku podworskiego: klon i jesion wyniosły, w Chojnowie - pojedyncze drzewo na terenie parku podworskiego - jesion wyniosły.

Przez teren gminy przepływa rzeka Wissa zasilająca wody Biebrzy, Księżanka oraz mniejsze cieki i kanały pochodzące z czasów melioracji terenu gminy.

Najczęstszym zagrożeniem istniejącego krajobrazu wsi jest postępująca mechanizacja rolnictwa, odchodzenie od zróżnicowanej uprawy, specjalizacja w hodowli zwierząt, np. wyłącznie krów, świń, drobiu. Antropopresja powoduje w wielu lokalizacjach, zwłaszcza blisko większych miast, wypieranie ze wsi tradycyjnego budownictwa zagrodowego na rzecz podmiejskich willi. Tradycyjne wiejskie budownictwo drewniane jeszcze do niedawna zastępowane było obco wyglądającymi betonowymi kubikami. Obecnie jakość architektury jest znacznie lepsza, nie zawsze jednak wpisuje się w klimat miejsca, a bywa tylko spełnieniem ambicji inwestora.

Wraz z postępowaniem cywilizacyjnym pojawia się w krajobrazie infrastruktura, m.in. farmy fotowoltaiczne oraz turbiny wiatrowe. Zwłaszcza wiatraki ze względu na swoje gabaryty i potrzebę ekspozycji stanowią silną dominantę, czego przykładem może być sąsiednia gmina Grajewo i droga Szczuczyn-Grajewo.

⁴ GDOŚ Centralny Rejestr Form Ochrony, <https://crfop.gdos.gov.pl>, dostęp 12.12.2023

Na krajobraz kulturowy gminy składają się historyczne układy przestrzenne, różnorakie zabytkowe obiekty architektury sakralnej i świeckiej, nieliczne zabytki techniki, zabytki archeologiczne, cmentarze oraz miejsca kultu religijnego.

Teren gminy Szczuczyn zasiedlali w większości katolicy, natomiast miasto Szczuczyn od początku XIX w. zdominowali głównie Żydzi a w następnej kolejności mieszkańcy innych wyznań: rzymskokatolickiego, prawosławnego, ewangelickiego. O tej różnorodności kultur i religii świadczą obecnie już tylko dawny zbór luterański i żydowski dom przedpogrzebowy w Szczuczynie i cmentarze, w większości relikty, gdyż nagrobki nekropolii prawie się nie zachowały.

Na terenie gminy licznie występują kapliczki i krzyże przydrożne, są to kapliczki dworskie, ale również fundowane przez mieszkańców wsi na rozstaju dróg bądź końcu, początku wsi. Są też współczesne kapliczki pochodzące z II poł. XX w. często znajdują się bezpośrednio w ogródkach przydomowych na prywatnych działkach siedliskowych. Wiele krzyży przydrożnych posadowionych jest na często spotykanych na tym terenie głazach narzutowych.

Kapliczki i krzyże mają charakter maryjny, wotywny, czasem błagalny, np. w związku z epidemią lub prywatnymi intencjami fundatora.

2.2.2. Zabytki nieruchome

Zgodnie zawartymi w rozdziale 1.2 definicjami zabytków (przytoczonymi z ustawy o ochronie zabytków i opiece nad zabytkami) przeanalizowano zasób gminnych zabytków nieruchomych, w tym archeologicznych. Narodowy Instytut Dziedzictwa zaleca przy tym zaliczanie w poczet zabytków nieruchomych wymienione w ustawie (art. 6 ust. 1 pkt. 1) obiekty będące w szczególności:

- krajobrazami kulturowymi,
- układami urbanistycznymi, ruralistycznymi i zespołami budowlanymi,
- dziełami architektury i budownictwa,
- dziełami budownictwa obronnego,
- obiektami techniki, a zwłaszcza kopalniami, hutami, elektrowniami i innymi zakładami przemysłowymi,
- cmentarzami,
- parkami, ogrodami i innymi formami zaprojektowanej zieleni,
- miejscami upamiętniającymi wydarzenia historyczne bądź działalność wybitnych osobistości lub instytucji.

a) Układy urbanistyczne

Na terenie gminy zlokalizowane są dwa historyczne układy przestrzenne, jeden z nich, obejmujący najstarszą część Szczuczyna został wpisany do rejestru zabytków, zaś układ ruralistyczny w Niedźwiadnej znajduje się w wojewódzkiej ewidencji zabytków.

b) Architektura i budownictwo

Spośród zabytków architektury i budownictwa w gminie Szczuczyn można wymienić te o charakterze sakralnym: kościoły, kaplice, o charakterze świeckim: zachowane dawne założenia dworsko-parkowe, poczta, budownictwo mieszkalne i zabudowania gospodarcze oraz zabytki techniki takie jak młyn. W wojewódzkiej ewidencji zabytków znajduje się m.in. dawna dróżnicówka, wiele domów mieszczkańskich i kamienic. W rejestrze zabytków jest również jeden z najstarszych budynków Szczuczyna - dom z oficyną przy Placu 1000-lecia oraz zespół poczty: budynek główny poczty, oficyna i wozownia.

Fot. 1 Zespół poczty w Szczuczynie



Fot. A. Brzostowska, 2023r.

Obiekty sakralne

Spośród zabytków sakralnych w gminie Szczuczyn można wymienić dwa zespoły kościołów: w Szczuczynie i w Niedźwiadnej. Do II wojny światowej w Szczuczynie istniała również synagoga, zniszczona przez wojsko niemieckie.

Zespół klasztorny pijarów w Szczuczynie

Składa się z kościoła pw. Imienia NMP, dawnego klasztoru pijarów oraz kolegium. Kościół związany jest z wiktoria wiedeńską i współfinansowaniem przez króla Jana III Sobieskiego. Zakonnicy zostali sprowadzeni do Szczuczyna przez założyciela miasta i fundatora kościoła, Stanisława Antoniego Szczukę i zabudowania klasztorne dziś stanowiące południowe skrzydło zespołu powstały w latach 1697-1700 jako pierwsze, następnie rozpoczęto budowę kościoła, który zaprojektował Józef Piola, a pracami kierował Józef Fontana.

Fot. 2 Kościół pw. Imienia NMP w Szczuczynie



Fot. A. Brzostowska, IX 2023 r.

Skrzydło południowe zostało, wskutek kasaty pruskiej, opuszczone przez Pijarów po 1805 r. i w późniejszych latach mieściła się tu szkoła. Obecnie część pomieszczeń zajmuje kancelaria parafialna oraz od 2019 r. Centrum Muzealno-Warsztatowe - przestrzeń edukacyjna i wystawiennicza.

Kościół po odejściu zakonników zaś zyskał funkcję kościoła filialnego parafii wąsoskiej, następnie stał się kościołem parafialnym.

Kościół pw. Imienia NMP jest trójnawową bazyliką z półkoliście zamkniętym prezbiterium. Do niego przylegają dwie zakrystie, stara od południa włączona jest w skrzydło klasztorne, nowa od północy dobudowana została ok. 1904 r.

Fot. 3 Kościół pw. Imienia NMP w Szczuczynie – widok na ołtarz główny



Fot. A. Brzostowska, IX 2023 r.

Nawa główna i boczne mają sklepienia kolebkowo-krzyżowe, zaś prezbiterium kolebkowe z lunetami. Nawy boczne wydzielone są arkadami opartymi na filarach na których znajdują się pary pilastrów z wolutami i liśćmi akantu. Ponad nimi znajduje się belkowanie z mocno wysuniętym gzymsem. Wnętrze kościoła posiada wystrój barokowy z charakterystycznymi zdobieniami i złoceniami. Typowe dla baroku rzeźby amorków i putta oraz motywy roślinne przenikają się z rzeźbami świętych.

Pod kościołem (prezbiterum i ołtarzami bocznymi) oraz pod schodami na cmentarzyk przykościelny znajdowały się katakumby, obecnie zachowały się tylko dwie - pod prezbiterum.

Fasada kościoła jest trójdzielna, portal ujęty parami pilastrów tokańskich na wysokich postumentach. Ponad nimi belkowanie, na fryzie zamieszczona łacińska inskrypcja. Całość jest zwieńczona trójkątnym szczytem z symbolem Ducha Św., od którego odchodzą barokowe spływy wspartymi gzymsem. Na szczycie fasady i obu końcach spływów znajdują się sterczyny. Ponad najwyższą umieszczoną wznosi się sygnaturka z krzyżem.

Zespół kościoła par. w Niedźwiadnej: kościół parafialny pw. św. Stanisława Biskupa i Męczennika w Niedźwiadnej

Parafia została wydzielona z terytorium parafii wąsokiej, erygowana ok. 1450 r.

Pierwszy kościół wzniesiony z drewna ok. 1462 r.⁵ staraniem Konrada z Niedźwiadnej starosty wiskiego oraz dziedziców z Brzeźnia był kościołem filialnym. Obecny kościół murowany w stylu gotyckim został wzniesiony w połowie XVI w. i konsekrowany 14.08.1663 r.

W 1697 r. pożar uszkodził dach kościoła, w XVIII w. wykonano nadbudowę korony murów z barokowym gzymsem wieńczącym i dobudowano kruchtę północną. W 1812 r. ponownie uległ pożarowi. Wielokrotnie remontowany w XIX i XX w., ostatni remont kapitalny w latach

Kościół został wzniesiony na wzgórzu, orientowany, murowany częściowo z cegły z wykorzystaniem kamieni narzutowych. Nietynkowany z wyjątkiem północnej kruchty, blend w szczytach, gzymśów podokapowych i ościeży okiennych. Ściany zewnętrzne podparte są szkarpami, elewacja zachodnia i wschodnia zamknięta szczytem schodkowym siedmioosiowym z polami półkolistymi zakończonymi, z wypełnieniem blendami tynkowanymi. Dach korpusu głównego i kruchty jest dwuspadowy, nad zakrystią pulpitowy, kryty dachówką, podobnie fragmenty szkarp. Na kalenicy umiejscowiona ażurowa sygnaturka zwieńczona krzyżem.

Wewnątrz znajdowały się barokowe ołtarze, które rozebrano w latach 70-80 XX w., ocalały z nich barokowe figury śś. Piotra, Pawła i Stanisława Biskupa, rzeźba ludowa św. Antoniego Padewskiego.

Fot. 4 Kościół parafialny pw. św. Stanisława Biskupa i Męczennika w Niedźwiadnej



Fot. A. Brzostowska, VII 2023r.

⁵ PAN Instytut Sztuki „Katalog Zabytków Sztuki w Polsce”, tom IX zeszyt 3, Wydawnictwa Artystyczne i Filmowe, Warszawa 1988r.

dzwonnica przy kościele par. w Niedźwiadnej

Od północnego wschodu kościoła znajduje się drewniana dzwonnica. Jest wzniesiona na kamiennym fundamencie, w całości drewniana, w konstrukcji słupowej, szalowana pionowo. Posiada dwie kondygnacje oddzielone listwą gzymsową tworzącą koronkę w dolnej części. W wyższej kondygnacji znajdują się okna żaluzjowe (po jednym na każdej ścianie) oraz dach namiotowy pokryty gontem, w zwieńczeniu znajduje się krzyżyk metalowy. Jest bardzo dobrze zachowana. Jest to jeden z najstarszych zabytków gminy datowany na 1760 r.

Kościół i dzwonnica są wpisane do rejestru zabytków.

Fot. 5 Dzwonnica przy kościele par. w Niedźwiadnej



Fot. A. Brzostowska, VII 2023r.

Założenia i parki podworskie

Na terenie gminy Szczuczyn jest kilka dawnych założeń dworskich, niektóre przetrwały w formie szczątkowej np. wyłącznie zachowany zarys parku podworskiego, inne prezentują czytelny układ z zachowanym dworem i zabudowaniami dworskimi, folwarcznymi, parkiem, układem dróg i alejek.

Gmina Szczuczyn posiada założenia dworskie wpisane do rejestru zabytków lub wojewódzkiej ewidencji w miejscowościach:

- Bęćkowo
- Niećkowo
- Bzury
- Chojnowo
- Miętusewo
- parki podworskie w Czarnowie, Mazewie, Dołęgach.

Założenie dworsko-parkowo-folwarczne w Bęćkowie

Położone jest na północ od Szczuczyna, obejmuje obecnie dwór, stodołę, dawną oborę (warsztaty) oraz park. Dwór jest datowany na XVIII w. ma zwartą bryłę na planie prostokąta i wysoki rozrzeźbiony czterospadowy dach mansardowy. Budynek jest jednokondygnacyjny, w szczytach podniesione ściany do drugiej kondygnacji. Pomimo postępujących zniszczeń (dwór po II wojnie służył za szkołę podstawową, obecnie nie jest zamieszkały) prezentuje duże wartości artystyczne. Od północy i południa znajdują się arkadowe podcienia przed wejściami głównym i ogrodowym (od północy wyjście na park). Masywne kolumny na postumentach zamknięte są trzema łukami arkadowymi.

Budynki folwarczne powstały w końcu XIX w. a stodoła ok. 1911 r. Park na północ od dworu posiada 9 czytelnych wnętrz (kwater) w tym 2 stawy. Przed wejściem frontowym dworu znajdował się owalny podjazd z gazonem.

Założenie dworsko-parkowe w Niećkowie

Dwór powstał na miejscu poprzednich, drewnianych. Po II wojnie św. zajęła go szkoła rolnicza na cele dydaktyczne a potem internat. Podupadający, w latach 80-tych XX w. przeszedł gruntowny remont. Obecnie we władaniu starostwa, jest ponownie poddany renowacji z przeznaczeniem na cele społeczne.

Jest to budynek jednokondygnacyjny z podcieniowym gankiem wspartym na kolumnach, na który prowadzą schody. Dach jest czterospadowy naczółkowy dość wysoki, obecnie pokryty dachówką.

Park krajobrazowy otaczający dwór częściowo ogrodzony był kamiennym murem. Obecnie jest mocno przerzedzony (wycinka w latach powojennych) nadal imponuje drzewostanem i

wielkością. Rosły w nim świerki, robinie, akacje, kasztanowce, dęby, klony, lipy, wiązy i jesiony. Znajdowała się altana i stawy. Wiele z drzew to pomniki przyrody.

Założenie dworsko-parkowe w Bzurach

Założenie dworsko ogrodowe powstało w końcu XX w. liczyło ok. 5,8 ha. Do dworu prowadziła droga dojazdowa - groblą między stawami, za bramą rozciągłą się dość rozległy dziedziniec wysadzany jesionami wyniosłymi, klonami i brzożami.

Na północnym skraju dziedzica wybudowano kamienną oborę, która obecnie nie istnieje. Na wschód od dworu znajdowały się warzywnik i ogród. Prostopadle do budynku znajdowała się wielka kamienna stajnia. Podwórze gospodarcze zaczynało się za drogą. Za stajnią była drewniana obora służby folwarcznej, następnie prostopadle długa, obszerna kamienna stodoła, która domykała podwórze od południowego wschodu. Prostopadle do niej umiejscowiono ciąg budynków gospodarczych i inwentarskich (owczarnia, wołownia, szopa i spichlerz) kamiennych (oprócz szopy) z wysokimi dwuspadowymi dachami. W sąsiedztwie dworu po drugiej stronie drogi dojazdowej znajdowały się czworaki. Całe założenie zamykała droga dojazdowa i największy staw.

Obszar na północ i wschód zajmowały sady, podzielone na kwatery. Jedną z kwater przeznaczono na sad złożony z jabłoni, przy drodze polnej obsadzono go żywopłotem z lip, klonów i jesionów. Na wysokości dworu wyodrębniona była ozdobna kwatera z krzewami i drzewami z alejkami spacerowymi. Na północ znajdowała się trzecia kwatera zamknięta od wschodu, południa i północy żywopłotem olszowo- wierzbowym (obniżenie terenu) i od zachodu skupiskiem olszy i wierzb kruchych. 4 kwatera sadu to teren na zachód od zabudowań gospodarczych.

Obszar rekreacyjny po obu str. drogi dojazdowej z 4 stawami (sadzawkami) z brzegami porośniętymi wierzbami i olsem. W 1945 na mocy reformy rolnej majątek został rozparcelowany.

Dwór i pozostały fragment obory z dziedzińcem i niewielkim sadem przekazano szkole, resztę podzielono i sprzedano prywatnym właścicielom. Kamienną stajnię rozebrano w 1983 r., stodoła spłonęła w 1974 r. Sady zostały praktycznie wycięte, sadzawki częściowo zarosły. Obecnie największy staw został oczyszczony przez właściciela dworu, Budynek przed dworem zrujnowany – bez dachu tylko ściany, Budynek obok polnej drogi do lasu – ruina. Na miejscu czworaków – zabudowania jednorodzinne i zagrodowe. Dwór nie jest zamieszkały. Starodrzew reprezentują: klon jawor, lipa szerokolistna, dąb szypułkowy, świerk pospolity, jesion wyniosły, grusza, część to pomniki przyrody. Część drzew jest w złym stanie i wymaga pielęgnacji. Niektóre prawdopodobnie naruszają korzeniami piwnice dworu.

Zabytki techniki

Przed wojną w samym tylko Szczuczynie działały 3 młyny parowe, wiatrak, 4 garbarnie, zakłady ślusarskie, zakłady stolarskie i inne drobne zakłady rzemieślnicze. W Szczuczynie do niedawna zachowane były spośród nich dwa młyny murowane, motorowe, przy ul. Senatorskiej i ul. Pawełki. Przy dworze w Miętusewie pracował młyn wodny nad Wissą.

Ocalał do czasów współczesnych tylko jeden młyn - motorowy w Szczuczynie przy ul. Senatorskiej, w którym zorganizowano prywatne muzeum. Budynek został wpisany do wojewódzkiej ewidencji zabytków nieruchomych.

Fot. 6 Młyn



Fot. A. Brzostowska, VII 2023r.

c) Cmentarze

Na terenie gminy Szczuczyn znajdują się dawne cmentarze: ewangelicki, żydowski, prawosławny w Szczuczynie i czynne cmentarze parafialne rzymskokatolickie w Szczuczynie i Niedźwiadnej. Dwa ostatnie są w dobrym stanie, czytelne i otoczone opieką m.in. parafii. Pozostałe to szczątkowa postać nekropolii, cmentarza prawosławny w zasadzie już nie posiada żadnych nagrobków ani innych widocznych ponad ziemią śladów. W obrębie miasta istniał kiedyś cmentarz tatarski, obecnie teren jest zabudowany.

Cmentarz parafialny rzymskokatolicki w Szczuczynie z kaplicą cmentarną

Cmentarz został założony na obrzeżu miasta w latach 1789-1810, znajduje się pomiędzy ulicami Łomżyńską a Kolneńską, ogrodzony kamiennym murem. Aleja wiodąca od głównej bramy prowadzi wprost na kaplicę cmentarną na wzgórzu. Jest to neogotycka kaplica grobowa z przełomu XIX i XX w.

Cmentarz parafialny rzymskokatolicki w Niedźwiadnej

Cmentarz mieści się w pobliżu kościoła, prowadzi do niego polna droga. Założony został na początku XIX w. Na wprost bramy znajduje się kaplica grobowa rodziny Obryckich, jest też

kilka murowanych grobowców z czerwonej cegły i wiele nagrobków figuralnych. Cmentarz otacza kamienny mur, na północnym skraju występuje starodrzew.

Cmentarz ewangelicki Szczuczynie

Cmentarz przylega do cmentarza rzymskokatolickiego, jest mocno zarośnięty samosiejkami, nieliczne pozostałości nagrobków są trudne do odnalezienia. Cmentarz nie posiada ogrodzenia.

Cmentarz prawosławny Szczuczynie

W zasadzie jest to miejsce pocmentarne, gdyż od dawna cmentarz nie funkcjonuje i nie pozostały po nim żadne nagrobki, do niedawna istniała jeszcze brama cmentarna, jednak bliskość żwirowni przyczyniła się do zniszczenia resztek ogrodzenia.

Cmentarz żydowski Szczuczynie i dom przedpogrzebowy

Cmentarz obecnie jest porośnięty samosiejkami i trawą, pozostałości macew znajdują się na polanie oraz w skupisku drzew. Przy ulicy Granicznej jest miejsce upamiętnienia ofiar pochodzenia żydowskiego z czasów II wojny światowej. Pobliski dawny dom przedpogrzebowy, który powstał w 1874 r. jest od czasów powojennych użytkowany jako mieszkalny. Jest w bardzo złym stanie.

d) Dziedzictwo niematerialne

Niematerialne dziedzictwo kulturowe zostało zdefiniowane i objęte ochroną w roku 2003 r. w Paryżu przez UNESCO w Konwencji w sprawie ochrony niematerialnego dziedzictwa kulturowego. Dziedzictwo to w rozumieniu Konwencji przejawia się między innymi w następujących dziedzinach:

- a) tradycje i przekazy ustne, w tym język jako nośnik niematerialnego dziedzictwa kulturowego;
- b) sztuki widowiskowe i tradycje muzyczne;
- c) zwyczaje, rytuały i obrzędy świąteczne;
- d) wiedza i praktyki dotyczące przyrody i wszechświata;
- e) umiejętności związane z rzemiosłem tradycyjnym.

Przykładem dziedzictwa niematerialnego mieszkańców gminy Szczuczyn mogą być różnorodne wytwory rękodzieła: tkactwa - tkania i obróbki wełny, lnu, koronkarstwa, haftu, rzeźbiarstwa, garncarstwa, plecionkarstwa. Na terenie gminy do czasów powojennych samodzielnie tkano dywany, kilimy i materiały lniane i wełniane na ubrania, które samodzielnie szyto. Ubrania, bieliznę pościelową, obrusy tradycyjnie zdobiono haftem i wyrabianymi ręcznie koronkami. W tradycyjnych zagrodach do niedawna bywały drewniane meble wykonywane przez wiejskich rzemieślników: szlaban (szlabanek, ślubanek – rozsuwana do spania ława), kufry, kredensy. Nie używane już w pierwotnej funkcji, zachowane na strychach, w piwnicach i pomieszczeniach gospodarczych. W niektórych gospodarstwach pozostawiono z sentymentu albo do okazjonalnego użytku, narzędzia i sprzęty gospodarskie: sierpy, kosy, żarna, pojemniki

na zboże, naczynia klepkowe, wozy, sanie, stare naczynia, dzieże i koryta dłubane z drewna, kołowrotki i inne narzędzia.

Zawody związane z ludowym rzemiosłem oraz umiejętności rękodzielnicze zwykle przekazywane z pokolenia na pokolenia, zanikają. Posiadają je osoby w starszym wieku i istnieje zagrożenie utraty pewnych zasobów dziedzictwa niematerialnego. Podtrzymywane jest czasem na potrzeby agroturystyki, jednak w gminie nie jest ona rozwinięta.

Mieszkańcy gminy, w szczególności terenów wiejskich, zachowali w pamięci pieśni, gwarę, dawne zwyczaje, obrzędy związane ze świętami, uroczystościami, zabawą i religią. Nadal pewną rolę odgrywa folklor muzyczny i obrzędowy kultywowany przez zespoły ludowe, ale w codziennym życiu zwyczaje zanikają a tradycje utrwaliły się w pewnej szczątkowej formie.

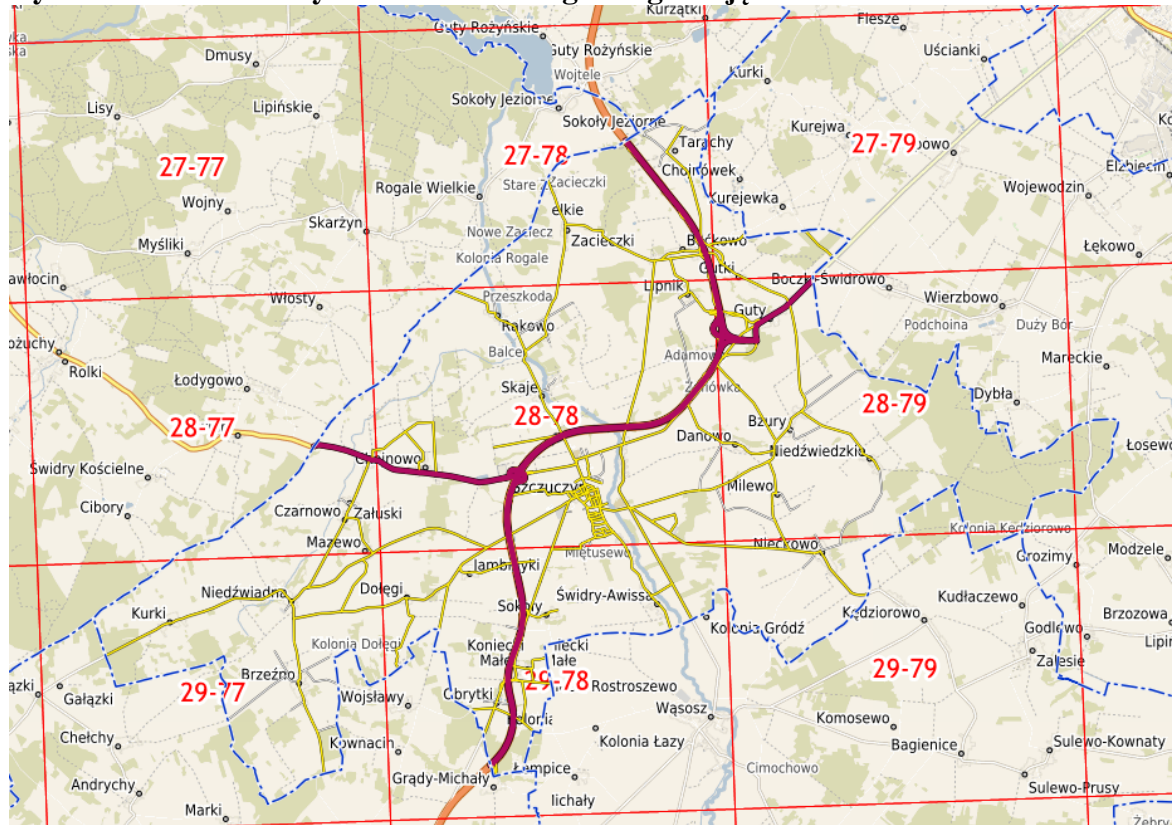
Do ich zachowania przyczynia się Biblioteka Centrum Kultury w Szczuczynie, która w swojej siedzibie organizuje liczne wystawy, konkursy, zajęcia dla dzieci i młodzieży. Wydawane są publikacje na temat historii miasta i gminy, zabytków, wspomnień mieszkańców.

2.2.3. Stanowiska archeologiczne

Stanowiska archeologiczne znajdujące się na terenie gminy nie są objęte wpisem do rejestru C zabytków archeologicznych. Wg przeprowadzonych dotychczas badań mają różny charakter, są to przeważnie ślady osadnictwa, osady i obozowiska. W Szczuczynie zlokalizowana jest również krypta oraz pozostałości wsi historycznej i miasta historycznego wraz z rezydencją Szczuków.

W gminie Szczuczyn zlokalizowano do tej pory 95 stanowisk archeologicznych. Wykaz stanowisk wg danych z sierpnia 2023 r. z WUOZ, Delegatura w Łomży, zamieszczony jest w **załączniku nr 2** na końcu dokumentu. Obszar całego kraju podzielony został na ponumerowane strefy, każda z nich obejmuje położone w jej zakresie stanowiska archeologiczne posiadające podwójną numerację: w ramach strefy AZP oraz w ramach miejscowości. Wszystkie stanowiska mają założoną własną kartę ewidencyjną zabytku archeologicznego (tzw. KEZA), w której zawarte są informacje dotyczące lokalizacji, artefaktów, badań i inne.

Ryc. 3 Gmina Szczuczyn na tle Archeologicznego Zdjęcia Polski



Źródło: Szczuczyn - System Informacji Przestrzennej (e-mapa.net)

2.2.4. Zabytki ruchome

Wykaz zabytków ruchomych znajduje się w Wojewódzkim Urzędzie Ochrony Zabytków w Białymstoku i ze względów bezpieczeństwa jest udostępniany osobom upoważnionym, nie jest dostępny publicznie. Są to głównie sprzęty, ornaty i wyposażenie liturgiczne kościołów.

2.3. Zabytki objęte prawnymi formami ochrony

Najcenniejsze zabytki chronione są poprzez wpis na listę światowego dziedzictwa UNESCO, wpis do rejestru zabytków: księgi A, prowadzonej dla zabytków nieruchomości, księgi B - dla zabytków ruchomych i księgi C - dla zabytków archeologicznych, zabytki mogą być chronione przez utworzenie parku kulturowego lub zapis w Miejscowym planie zagospodarowania przestrzennego (MPZP).

Wpis do księgi A rejestru zabytków

Poniżej znajduje się wykaz 20 zabytków z gminy Szczuczyn znajdujących się w Rejestrze zabytków nieruchomości, w księdze A po jego aktualizacji z 28.06.2023 r.

Tabela 1. Wykaz zabytków z terenu gminy Szczuczyn wpisanych do rejestru zabytków nieruchomości woj. podlaskiego

Lp.	Miejscowość	Przedmiot ochrony	Nr rejestru, data	Nr decyzji o wpisie do rejestru
1	Bęckowo	ogród dworski	59 z dn. 06.06.1956r.	kult.V-2b/21/60-56
2	zespół dworski	dwór	j.w.	j.w.
3	Bzury	założenie dworsko – parkowe (dwór, budynek gospodarczy, świniarnia, spichrz, park)	177 z 24.07.1981r.	KL-WKZ-5340/64/81
4	Chojnowo	założenie ogrodowe	84 z 24.07.1980r. oraz 182 z 27.07.1981r.	KL-WKZ-5340/38/80 oraz KL-WKZ-5340/67/81
5	Nieckowo	dwór	77 z 6.05.1980r.	KL-WKZ-5340/28/80
6	zespół dworski	park	49 z 23.11.1978r.	KL-WKZ-5330/4/78
7		spichrz	128 z 28.04.1981r.	KL-WKZ-5340/43/81
8	Niedźwiadna	kościół par. pw. św. Stanisława Biskupa i Męczennika	26 z 29.12.1964r.	KL.III-1/16/64
9	zespół kościoła	dzwonnica, drewniana	A-27 z 29.12.1964r.	KL.III-1/17/64
10	Niedźwiadna	cmentarz rzymskokatolicki (część najstarsza) i kaplica grobowa Obryckich	366 z 18.04.1988r.	KL.WKZ-5340-14/88
11	Szczuczyn	historyczny układ urbanistyczny	A-193 z 29.08.1986r.	KL-WKZ-5340/5/86

GMINNY PROGRAM OPIEKI NAD ZABYTKAMI GMINY SZCZUCZYN

12	Szczuczyn zespół klasztorny	kościół barokowy ob. par. pw. Imienia NMP	51 (A-9) z dn. 26.03.1956r.	kult.V-2b-12-51/56
13		zespół poklasztorny (klasztór, kolegium)	52 (A-10) z dn. 30.03.1956r.	kult.V-2b-13-52/56
14	Szczuczyn	cmentarz rzymskokatolicki, kaplica cmentarna, ogrodzenie z bramą	303 z 12.06.1987r.	KL.WKZ-5340-64/87
15	Szczuczyn zespół d. poczty	budynek główny	(A-25) 198 z dn. 29.12.1964r.	KL.III-1/14/64
16		oficyna	jw.	jw.
17		wozownia	jw.	jw.
18	Szczuczyn	ruiny zamku Szczuków	197 z 29.12.1964r.	KL.III-1/13/64
19	Szczuczyn	park miejski, ul. Ogrodowa – Nowa (wraz z budynkiem straży pożarnej)	218 z 16.12.1985r.	KL-WKZ-5340/21/85
20	Szczuczyn	dom z oficyną, Pl. Tysiąclecia 1	A-201 z 11.10.1985r.	KL-WKZ-5340-4/85

źródło: <https://wuo.bialystok.bip.gov.pl/rejestry-ewidencje-archiwa/rejestr-a-wykaz-zabytkow-nieruchomych-województwa-podlaskiego.html>

Wpis do księgi B rejestru zabytków

Najcenniejsze zabytki ruchome z terenu gminy Szczuczyn wpisane są do rejestru zabytków ruchomych. Stanowią one głównie wyposażenie i wystrój sakralny. Ze względów bezpieczeństwa nie publikuje się szczegółowych danych dotyczących tych obiektów. Informacje można uzyskać w Wojewódzkim Urzędzie Ochrony Zabytków w Białymstoku.

Wpis do księgi C rejestru zabytków

Na terenie gminy nie ma zabytków archeologicznych wpisanych do rejestru.

Inne formy ochrony zabytków:

Na terenie gminy nie ma wyznaczonych parków kulturowych.

Wpis w Miejscowym planie zagospodarowania przestrzennego:

Uchwała nr X/62/99 Rady Miejskiej w Szczuczynie z dn. 23.11.1999 w sprawie: zatwierdzenia miejscowego planu zagospodarowania przestrzennego miasta Szczuczyn w części dotyczącej terenów objętych strefą ochrony konserwatorskiej. Plan obejmuje obszar o powierzchni 122,80 ha, położony w środkowej części miasta, w tym powierzchnia planu obszaru objętego ochroną konserwatorską wynosi 86,50 ha.

Uchwała nr 111/XVII/04 Rady Miejskiej w Szczuczynie z dn. 30.11.2004 w sprawie uchwalenia miejscowego planu zagospodarowania przestrzennego obszaru zabudowy wsi Niedźwiadna. Plan obejmuje zabytki znajdujące się w obrębie wsi Niedźwiadna.

Uchwała nr 185/XXXIII/06 Rady Miejskiej w Szczuczynie z dn. 17.10.2006 w sprawie uchwalenia miejscowego planu zagospodarowania przestrzennego miasta Szczuczyn w części obejmującej tereny w rejonie ulic J. Falkowskiego i Królowej Marysieńki. Plan określa zasady ochrony i kształtowania ładu przestrzennego; zasady ochrony środowiska, przyrody i krajobrazu kulturowego w zakresie: dostosowania architektury nowej zabudowy w zakresie skali i bryły do istniejących budynków występujących w otoczeniu, stosowania tradycyjnych materiałów wykończeniowych.

Uchwała nr 280/XXXIX/17 Rady Miejskiej w Szczuczynie z dn. 30.11.2017 w sprawie zmiany miejscowego planu zagospodarowania przestrzennego miasta Szczuczyn: obszaru położonego w strefie ochrony konserwatorskiej, w części obejmującej tereny w rejonie ulic Krzywej i Łąkowej. Dotyczy terenu objętego ochroną konserwatorską.

Uchwała nr 314/XLIII/18 Rady Miejskiej w Szczuczynie z dn. 25.04.2018 w sprawie uchwalenia zmiany miejscowego planu zagospodarowania przestrzennego miasta Szczuczyn: obszaru położonego w strefie ochrony konserwatorskiej, zatwierdzonego uchwałą Rady Miejskiej w Szczuczynie, w części obejmującej teren w rejonie ulicy Sobieskiego. Dotyczy terenu objętego ochroną konserwatorską.

Uchwała nr 169/XXXII/21 Rady Miejskiej w Szczuczynie z dn. 23.04.2021 w sprawie uchwalenia zmiany miejscowego planu zagospodarowania przestrzennego miasta Szczuczyn w części obejmującej teren nieruchomości przy ul. Kilińskiego 43. Teren w granicach zmiany planu stanowi: 1) część historycznego układu urbanistycznego miasta Szczuczyna, stanowiącego zabytek wpisany do rejestru zabytków województwa podlaskiego pod nr rej. A-193; 2) część zabytku archeologicznego - stanowisko nr 32 na obszarze 28-78 AZP - Szczuczyn wieś historyczna i miasto historyczne z rezydencją Szczuków.

Pozostałe obowiązujące Miejscowe plany zagospodarowania przestrzennego nie odnoszą się do obiektów zabytkowych.

2.4. Zabytki w gminnej ewidencji zabytków

Wykaz obiektów zabytkowych nieruchomości znajdujących się w gminnej ewidencji zabytków znajduje się w **załączniku nr 1**. W skład gminnej ewidencji zabytków wchodzi wszystkie zabytki ujęte w rejestrze zabytków nieruchomości, w wojewódzkiej ewidencji zabytków a także wszystkie stanowiska archeologiczne z terenu gminy Szczuczyn, które zostały ujęte w tabeli w **załączniku nr 2**.

Wszystkie zabytki posiadają karty adresowe, które będą na bieżąco aktualizowane i uzupełniane w miarę potrzeb. Gminna ewidencja jako zbiór otwarty może być zarządzeniem Burmistrza rozszerzana o kolejne pozycje. Warunkiem jest uprzednie uzyskanie akceptacji

Podlaskiego Wojewódzkiego Konserwatora Zabytków na włączenie danego zabytku. Włączenie może zostać zainicjowane na wniosek właściciela lub użytkownika bądź z urzędu.

2.5. Zabytki o najwyższym znaczeniu dla gminy

Najcenniejsze zabytki nieruchome na terenie gminy Szczuczyn o znaczeniu ponadlokalnym to zespół klasztorny pijarów w Szczuczynie (kościół pw. Imienia NMP, dawne collegium oraz klasztor) oraz zespół kościoła w Niedźwiadnej: kościół parafialny pw. Św. Stanisława Biskupa i Męczennika oraz dzwonnica.

3. Ocena stanu dziedzictwa kulturowego gminy (SWOT)

Podsumowania oceny stanu dziedzictwa kulturowego w gminie dokonano metodą analizy SWOT. Jest to narzędzie analizy strategicznej, które wykorzystano do identyfikacji kluczowych czynników związanych ze stanem dziedzictwa kulturowego w gminie.

Istotą analizy jest identyfikacja czynników, które mogą wpływać na stan dziedzictwa kulturowego gminy oraz posegregowanie ich na cztery grupy:

- mocne strony - S (Strengths) - mocna strona to czynnik wewnętrzny (czyli to co stanowi atut, przewagę, zaletę lokalnego dziedzictwa kulturowego i gminy),
- słabe strony - W (Weaknesses) - słaba strona to czynnik wewnętrzny (czyli to co stanowi słabość, barierę, wadę lokalnego dziedzictwa kulturowego i gminy),
- szanse - O (Opportunities) - szansa to czynnik zewnętrzny (cecha otoczenia), czyli to co stwarza dla dziedzictwa kulturowego w gminie szansę korzystnej zmiany,
- zagrożenia - T (Threats) - zagrożenie to czynnik zewnętrzny (cecha otoczenia), czyli to co stwarza dla dziedzictwa kulturowego w gminie niebezpieczeństwo zmiany niekorzystnej.

Szansę i zagrożenia, czyli czynniki zewnętrzne, są traktowane jako te, na które gmina ma znacznie ograniczony wpływ lub w ogóle nie ma wpływu. Mocne i słabe strony - czynniki wewnętrzne, są traktowane jako te, na które gmina ma znaczny wpływ lub wyłączny wpływ.

GMINNY PROGRAM OPIEKI NAD ZABYTKAMI GMINY SZCZUCZYN

SZANSE	ZAGROŻENIA
<p>Wykorzystanie środków krajowych i unijnych na promocję, edukację i ochronę dziedzictwa kulturowego.</p> <p>Wzrost zainteresowania regionalnym i lokalnym dziedzictwem kulturowym.</p> <p>Działalność Centrum Architektury Drewnianej (w ramach NID): popularyzacja i szkolenia z zakresu architektury drewnianej.</p> <p>Władze wyższego szczebla przywiązują coraz większe znaczenie do zachowania dziedzictwa kulturowego.</p> <p>Ogólnoświatowy trend łączenia przyrody, kultury i ekologii z rekreacją i turystyką.</p> <p>Wzrost liczby seniorów kultywujących tradycje i sztukę ludową.</p>	<p>Fizyczna degradacja zabytków nieruchomych. Likwidowanie drewnianych domów i sprzedaż działek, opuszczone domy.</p> <p>Niezamieszkałe i nie remontowane dwory.</p> <p>Remonty domów mieszczańskich pozbawiające unikatowych cech.</p> <p>Zagrożenie utraty dziedzictwa niematerialnego: tradycji ludowych, pieśni, tańców, legend.</p>
SILNE	SŁABE
<p>Zasoby stanowisk archeologicznych., w tym ruiny zamku Szczuków.</p> <p>Cenne zabytki (zespół klasztoru pijarów w Szczuczynie i zespół kościoła w Niedźwiadnej).</p> <p>Zasób zespołów dworskich.</p> <p>Przywiązanie mieszkańców do tradycji, silna identyfikacja z dziedzictwem lokalnym i regionalnym.</p> <p>Mieszkańcy uczestniczą w zespołach ludowych tanecznych i muzycznych.</p> <p>Przywiązanie do tradycji religijno-patriotycznych i kultury. Włączanie do finansowania remontów kościołów i cmentarzy przez wspólnotę parafian.</p> <p>Lokalni entuzjaści dziedzictwa kulturowego (prywatne zbiory).</p> <p>Prężnie działająca Biblioteka Centrum Kultury w Szczuczynie. Liczne wydawnictwa historyczne, wystawy, bogata oferta wydarzeń kulturalnych.</p> <p>Funkcjonowanie Centrum Muzealno-Warsztatowego jako przestrzeń edukacyjna i wystawiennicza.</p> <p>Działanie Muzeum Pożarnictwa i Izby pamięci.</p> <p>Digitalizacja zbiorów historycznych – Cyfrowe Archiwum Tradycji Lokalnej.</p>	<p>Słaba dostępność komunikacyjna do zasobów zabytkowych: brak kolei, ścieżek rowerowych.</p> <p>Niski poziom wykorzystania dziedzictwa kulturowego w rekreacji i turystyce.</p> <p>Niewystarczające działania zintegrowane łączące ochronę dziedzictwa kulturowego z ochroną przyrody i z dziedzictwem niematerialnym.</p> <p>Ograniczona ilość środków gminnych przeznaczana na zabytki. Brak prawnych możliwości udzielania przez samorząd dotacji na prace konserwatorskie przy obiektach zabytkowych nie wpisanych do rejestru zabytków.</p> <p>Niski poziom informacji o dziedzictwie kulturowym gminy w regionie i kraju.</p> <p>Niewystarczająca ilość badań i analiz dotyczących dziedzictwa kulturowego gminy.</p> <p>Niewystarczający poziom wymiany informacji i uświadomienia oraz współpracy między gminą a właścicielami zabytków.</p>

4. Założenia programowe

4.1. Priorytety i kierunki działań

Określono 2 priorytety gminnego programu opieki nad zabytkami. W ramach priorytetów wyznaczono kierunki działań i wytypowano dla nich zadania wskazując perspektywę realizacji (2 i 4-letnią).

W ramach priorytetów i kierunków działań uwzględniono cele wymienione w ustawie o ochronie zabytków i opiece nad zabytkami.

Priorytety i kierunki działań oraz zadania wynikają z diagnozy stanu dziedzictwa kulturowego, oceny opracowań strategicznych dotyczących rozwoju społeczno-gospodarczego oraz ze studium uwarunkowań i kierunków zagospodarowania przestrzennego gminy.

Priorytet 1. Rewaloryzacja dziedzictwa kulturowego

Kierunek 1.1. Zahamowanie degradacji i poprawa stanu tkanki zabytkowej

Kierunek 1.2. Rozpoznanie zasobów

Kierunek 1.3. Ochrona prawna zasobów

Priorytet 2. Promocja i wykorzystanie dziedzictwa kulturowego do rozwoju gminy

Kierunek 2.1. Promocja i edukacja

Kierunek 2.2. Dziedzictwo kulturowe szansą rozwoju rekreacji i turystyki

4.2. Zadania programu opieki

W celu realizacji poszczególnych Priorytetów gmina planuje zrealizować poniższe zadania. Mają one przyczynić się do osiągnięcia dobrego stanu obiektów zabytkowych, wzmocnienia tożsamości kulturowej w lokalnej społeczności i zintegrowania tych elementów z pozytywnym wpływem na rozwój miasta i gminy Szczuczyn.

GMINNY PROGRAM OPIEKI NAD ZABYTKAMI GMINY SZCZUCZYN

Tabela 2. Wykaz zadań

Lp.	Priorytet/ kierunek/opis zadań	Podmiot realizujący	Okres realizacji	
			2024-2025	2026-2027
Priorytet 1. Rewaloryzacja dziedzictwa kulturowego				
Kierunek 1.1. Zahamowanie degradacji i poprawa stanu tkanki zabytkowej				
1	Prowadzenie i wspieranie prac remontowo-konserwatorskich obiektów zabytkowych rejestrowych i nie wpisanych do rejestru (zespół kościoła w Szczuczynie, dwór w Niećkowie).	Gmina Szczuczyn, parafie, właściciele	x	x
2	Doradztwo dla właścicieli zabytków o konieczności konsultacji zamierzonych remontów i rozbiórek. Udostępnianie treści stosownych podstaw prawnych.	Gmina Szczuczyn	x	x
3	Systematyczna kontrola stanu technicznego i bezpieczeństwa zabytków gminnych.	Gmina Szczuczyn	x	x
4	Wymiana eternitowych pokryć dachowych na obiektach zabytkowych (np. dróżniczówka, d. dom przedpogrzebowy) oraz na budynkach o walorach zabytkowych.	Mieszkańcy, Gmina Szczuczyn	x	x
5	Rewaloryzacja zespołów zabytkowej zieleni (w tym zabytkowych parków podworskich).	Mieszkańcy, Gmina Szczuczyn	x	x
6	Prowadzenie bieżących prac porządkowych przy cmentarzach, obszarach nieczynnych cmentarzy (żydowski, ewangelicki), zabytkowych zespołach zieleni: alejach dojazdowych, dawnych parkach dworskich, parkach miejskich itp.	Gmina Szczuczyn, szkoły, BCK	x	x
Kierunek 1.2. Rozpoznanie zasobów				
1	Inwentaryzacja i poprawa stanu kapliczek i krzyży przydrożnych	Gmina Szczuczyn	x	x
2	Inwentaryzacja i analiza zasobów dziedzictwa niematerialnego (zwyczaje, legendy, wspomnienia) w celu ocalenia od zapomnienia i utraty.	Gmina Szczuczyn, mieszkańcy, szkoły, BCK		x
3	Organizacja seminariów i konferencji o dziedzictwie kulturowym gminy, współpraca z uczelniami i instytucjami naukowymi, inicjowanie badań archeologicznych i etnograficznych, inne.	Gmina Szczuczyn, BCK, uczelnie, instytuty, organizacje pozarządowe	x	x
Kierunek 1.3. Ochrona prawna zasobów				
1	Aktualizacja gminnej ewidencji zabytków, rozszerzanie zasobu w porozumieniu z wojewódzkim konserwatorem zabytków	Gmina Szczuczyn		x
2	Aktualizacja planu ochrony zabytków na wypadek konfliktu zbrojnego i sytuacji kryzysowych.	Gmina Szczuczyn		x
3	Inicjowanie przygotowania planów ochrony zabytków na wypadek sytuacji kryzysowych poszczególnych jednostek organizacyjnych	Gmina Szczuczyn, parafia,, właściciele zabytków	x	x

GMINNY PROGRAM OPIEKI NAD ZABYTKAMI GMINY SZCZUCZYN

4	Bieżąca aktualizacja danych dotyczących obiektów zabytkowych w gminnym systemie informacji przestrzennej	Gmina Szczuczyn	x	x
Priorytet 2. Promocja i wykorzystanie dziedzictwa kulturowego do rozwoju gminy				
Kierunek 2.1. Promocja i edukacja				
1	Udostępnienie informacji o lokalnych zabytkach z gminnej ewidencji na stronie internetowej urzędu gminy. Projekt obejmuje utworzenie bazy zabytków z opisem i zdjęciami, w tym archiwalnymi, włączenie do tworzenia bazy, zdjęć od mieszkańców i internautów.	Gmina Szczuczyn, BCK, mieszkańcy	x	x
2	Organizacja konkursów (fotograficznych, plastycznych, innych), wystaw (zdjęć, malarstwa popularyzującego zabytki) i wszelkich działań edukacyjnych o tematyce związanej z dziedzictwem kulturowym.	Gmina Szczuczyn, BCK, szkoły	x	x
3	Publikacja wydawnictw promujących dziedzictwo kulturowe gminy (np. książki, przewodniki, foldery, inne).	Gmina Szczuczyn, BCK, organizacje pozarządowe, parafie	x	x
4	Organizowanie i wspieranie zajęć z dziećmi i młodzieżą w szkołach, w formie spotkań z seniorami, weteranami, twórcami ludowymi, artystami w celu popularyzacji tematyki ochrony dziedzictwa kulturowego.	Gmina Szczuczyn, BCK, szkoły, mieszkańcy	x	x
Kierunek 2.2. Dziedzictwo kulturowe szansą rozwoju rekreacji i turystyki				
1	Promocja produktów lokalnych i regionalnych opartych na dziedzictwie kulturowym gminy i powiatu (organizacja jarmarków, sprzedaży produktów regionalnych, przetworów, itp.). Kreowanie nowych produktów lokalnych opartych na dziedzictwie kulturowym.	Gmina Szczuczyn	x	x
2	Przygotowanie tablic informacyjnych przy zabytkach ukazujących dane historyczne o obiekcie, fotografie archiwalne i kopie innych zdobytych materiałów. Tablice skierowane do mieszkańców jak i turystów zainteresowanych lokalnymi atrakcjami.	Gmina Szczuczyn, BCK	x	x
3	Rozwój szlaków turystycznych, ścieżek edukacyjnych wykorzystujących walory dziedzictwa kulturowego i przyrodniczego.	Gmina Szczuczyn		x

5. Zarządzanie realizacją programu

5.1. Instrumentarium realizacji gminnego programu opieki nad zabytkami

Zadania zaproponowane w niniejszym programie opieki nad zabytkami będą wykonywane przy pomocy następujących instrumentów:

- instrumentów prawnych – wynikających z przepisów ustawowych, obejmujących między innymi uchwalanie miejscowych planów zagospodarowania przestrzennego, stref ochrony konserwatorskiej, decyzji Podlaskiego Wojewódzkiego Konserwatora Zabytków;
- instrumentów finansowych obejmujących między innymi finansowanie i dotacje prac konserwatorskich, restauratorskich, remontowych i archeologicznych, korzystanie z funduszy europejskich;
- instrumentów koordynacji obejmujących między innymi realizację zapisów dotyczących ochrony dziedzictwa kulturowego zapisanych w dokumentach strategicznych województwa podlaskiego;
- instrumentów społecznych obejmujących między innymi działania edukacyjne promocyjne, współdziałanie z organizacjami społecznymi;
- instrumentów kontrolnych obejmujących między innymi aktualizację gminnej ewidencji zabytków, sprawozdania z realizacji gminnego programu opieki nad zabytkami, monitoring stanu zagospodarowania przestrzennego oraz stanu zachowania dziedzictwa kulturowego.

5.2. System wdrażania

System wdrażania gminnego programu opieki nad zabytkami jest istotnym elementem osiągnięcia celów dokumentu.

Dla powodzenia wdrożenia programu należy przyjąć tzw. zasadę partnerstwa, czyli współpracę poszczególnych uczestników w procesie ochrony zabytków (Urzędu Miejskiego w Szczuczynie, jednostek organizacyjnych gminy, organizacji społecznych, przedstawicieli mieszkańców, proboszczów, przedsiębiorców, właścicieli zabytków) oraz zasadę partycypacji społecznej, czyli prowadzenie dialogu społecznego pomiędzy różnymi podmiotami na terenie gminy, w zakresie wdrażania programu.

Operatorem Programu, głównym inicjatorem całego procesu i koordynatorem działań jest gmina Szczuczyn. Podmiotem odpowiedzialnym za proces realizacji zapisów dokumentu jest Urząd Miejski w Szczuczynie. Nadzór z ramienia samorządu będzie prowadził Burmistrz.

Burmistrz Szczuczyna

Burmistrz ma za zadanie bieżący nadzór nad realizacją Programu oraz inicjowanie ewentualnych korekt Programu. Ponadto istotnym zadaniem Burmistrza będzie zapewnienie środków na realizację poszczególnych zadań (środki finansowe wewnętrzne, zewnętrzne). W razie konieczności Burmistrz będzie podejmował decyzje o inicjowaniu naniesienia zmian/aktualizacji Programu.

Rada Miejska w Szczuczynie

Organem przyjmującym Program w formie uchwały, nadzorującym jego realizację oraz osiągnięte efekty jest Rada Miejska w Szczuczynie. Realizacja założeń programu leży w gestii władz samorządowych.

Urząd Miejski w Szczuczynie

Urząd Miejski koordynuje przygotowanie i opiniowanie projektów uchwał Rady Miejskiej i zarządzeń. Realizacja projektów zostanie powierzona odpowiednim komórkom w Urzędzie Miejskim. Działanie będzie wspomagane przez jednostki organizacyjne (szkoły podstawowe, ponadpodstawowe, BCK) i pomocnicze (sołectwa) według ich kompetencji.

Urząd Miejski dysponuje kompetentnym personelem do wykonania swoich zadań oraz jest w stanie dotrzeć do partnerów procesu ochrony zabytków. Wszystkie koszty zarządzania, które pojawią się w trakcie wdrażania Programu pokryte zostaną z budżetu Gminy Szczuczyn.

System wprowadzania modyfikacji

Jeśli po I etapie sprawozdawczym zostaną ujawnione potrzeby modyfikacji Programu, będą one na wniosek Burmistrza, interesariuszy, radnych, wprowadzane pod obrady Rady Miejskiej. W przypadku akceptacji przez Radę, Program zostanie zaktualizowany.

6. Zasady oceny realizacji gminnego programu opieki nad zabytkami

Program został opracowany na okres czterech lat i stanowi dokument uzupełniający w stosunku do innych dokumentów planistycznych i aktów prawa miejscowego. Co dwa lata Burmistrz będzie sporządzał sprawozdania z realizacji zadań Programu i przedstawiał je Radzie Miejskiej.

Wykonanie sprawozdania powinna poprzedzić ocena poziomu realizacji Programu, która ma na celu:

- ocenę stopnia realizacji zadań założonych w Programie,
- weryfikację zgodności osiągniętych wskaźników z założeniami,
- korygowanie działań, w sytuacji gdy nie przynoszą one zamierzonych efektów lub w sytuacji wystąpienia zmian uniemożliwiających lub utrudniających ich realizację.

Podstawowa sprawozdawczość z realizacji Programu będzie odbywała się na poziomie operacyjnym, poprzez opis stanu realizacji zaplanowanych zadań dla każdego z kierunków działań, z podaniem informacji: co wykonano, jakie są/były problemy realizacyjne, jakie osiągnięto wskaźniki, uzasadnienie w przypadku nieosiągnięcia zaplanowanych wskaźników.

Poniżej w tabeli zaprezentowano planowane wskaźniki realizacyjne na dwa okresy: 2024-2025 i 2026-2027. Wskaźniki zostały przyporządkowane do poszczególnych zadań.

Tabela 3. Wskaźniki realizacyjne w okresie 2024-2027

Lp.	Priorytet/ kierunek/opis zadań	Podmiot realizujący	Okres realizacji		Wskaźnik realizacji	Efekt realizacji (narastająco)	
			2024-2025	2026-2027		2024-2025	2026-2027
Priorytet 1. Rewaloryzacja dziedzictwa kulturowego							
Kierunek 1.1. Zahamowanie degradacji i poprawa stanu tkanki zabytkowej							
1	Prowadzenie i wspieranie prac remontowo-konserwatorskich obiektów zabytkowych rejestrowych i nie wpisanych do rejestru (zespół kościoła w Szczuczynie, dwór w Niećkowie).	Gmina Szczuczyn, parafie, właściciele	x	x	Liczba remontów [szt.]	1	2
2	Doradztwo dla właścicieli zabytków o konieczności konsultacji zamierzonych remontów i rozbiórek. Udostępnianie treści stosownych podstaw prawnych.	Gmina Szczuczyn	x	x	Liczba spotkań [szt.]	2	4
3	Systematyczna kontrola stanu technicznego i bezpieczeństwa zabytków gminnych.	Gmina Szczuczyn	x	x	Liczba kontroli [szt.]	2	4
4	Wymiana eternitowych pokryć dachowych na obiektach zabytkowych (np. dróżniczówka, d. dom przedpogrzebowy) oraz na budynkach o walorach zabytkowych.	Mieszkańcy, Gmina Szczuczyn	x	x	Liczba obiektów [szt.]	2	4

GMINNY PROGRAM OPIEKI NAD ZABYTKAMI GMINY SZCZUCZYN

5	Rewaloryzacja zespołów zabytkowej zieleni (w tym zabytkowych parków podworskich).	Mieszkańcy, Gmina Szczuczyn	x	x	Liczba obiektów [szt.]	1	3
6	Prowadzenie bieżących prac porządkowych przy cmentarzach, obszarach nieczynnych cmentarzy (żydowski, ewangelicki), zabytkowych zespołach zieleni: alejach dojazdowych, dawnych parkach dworskich, parkach miejskich itp.	Gmina Szczuczyn, szkoły, BCK	x	x	Liczba obiektów [szt.]	3	6

Kierunek 1.2. Rozpoznanie zasobów

1	Inwentaryzacja i poprawa stanu kapliczek i krzyży przydrożnych	Gmina Szczuczyn	x	x	liczba obiektów [szt.]	5	15
2	Inwentaryzacja i analiza zasobów dziedzictwa niematerialnego (zwyczaj, legendy, wspomnienia) w celu ocalenia od zapomnienia i utraty.	Gmina Szczuczyn, mieszkańcy, szkoły, BCK		x	liczba zasobów [szt.]	0	20
3	Organizacja seminariów i konferencji o dziedzictwie kulturowym gminy, współpraca z uczelniami i instytutami naukowymi, inicjowanie badań archeologicznych i etnograficznych, inne.	Gmina Szczuczyn, BCK, uczelnie, instytuty, organizacje pozarządowe	x	x	Liczba wydarzeń [szt.]	1	2

Kierunek 1.3. Ochrona prawna zasobów

1	Aktualizacja gminnej ewidencji zabytków, rozszerzanie zasobu w porozumieniu z wojewódzkim konserwatorem zabytków	Gmina Szczuczyn		x	Zaktualizowana GEZ [szt.]	0	1
2	Aktualizacja planu ochrony zabytków na wypadek konfliktu zbrojnego i sytuacji kryzysowych.	Gmina Szczuczyn		x	Zaktualizowany plan [szt.]	0	1
3	Inicjowanie przygotowania planów ochrony zabytków na wypadek sytuacji kryzysowych poszczególnych jednostek organizacyjnych	Gmina Szczuczyn, parafia, właściciele zabytków	x	x	Liczba produktów [szt.]	5	10
4	Bieżąca aktualizacja danych dotyczących obiektów zabytkowych w gminnym systemie informacji przestrzennej	Gmina Szczuczyn	x	x	liczba aktualizacji [szt.]	1	2

Priorytet 2. Promocja i wykorzystanie dziedzictwa kulturowego do rozwoju gminy

Kierunek 2.1. Promocja i edukacja

1	Udostępnienie informacji o lokalnych zabytkach z gminnej ewidencji na stronie internetowej urzędu gminy. Projekt obejmuje utworzenie bazy zabytków z opisem i zdjęciami, w tym archiwalnymi, włączenie do tworzenia bazy, zdjęć od mieszkańców i internautów.	Gmina Szczuczyn, BCK, mieszkańcy	x	x	Publikacja na stronie internetowej kart w wersji elektronicznej 1 [szt.]; utworzenie strony internetowej z galerią zdjęć 1 [szt.]	1	2
---	---	----------------------------------	---	---	---	---	---

GMINNY PROGRAM OPIEKI NAD ZABYTKAMI GMINY SZCZUCZYN

2	Organizacja konkursów (fotograficznych, plastycznych, innych), wystaw (zdjęć, malarstwa popularyzującego zabytki) i wszelkich działań edukacyjnych o tematyce związanej z dziedzictwem kulturowym.	Gmina Szczuczyn, BCK, szkoły	x	x	Liczba konkursów, wystaw, wydarzeń [szt.]	2	4
3	Publikacja wydawnictw promujących dziedzictwo kulturowe gminy (np. książki, przewodniki, foldery, inne).	Gmina Szczuczyn, BCK, organizacje pozarządowe, parafie	x	x	Liczba publikacji [szt.]	1	2
4	Organizowanie i wspieranie zajęć z dziećmi i młodzieżą w szkołach, w formie spotkań z seniorami, weteranami, twórcami ludowymi, artystami w celu popularyzacji tematyki ochrony dziedzictwa kulturowego.	Gmina Szczuczyn, BCK, szkoły, mieszkańcy	x	x	Liczba wydarzeń, spotkań [szt.]	3	6
Kierunek 2.2. Dziedzictwo kulturowe szansą rozwoju rekreacji i turystyki							
1	Promocja produktów lokalnych i regionalnych opartych na dziedzictwie kulturowym gminy i powiatu (organizacja jarmarków, sprzedaży produktów regionalnych, przetworów, itp.). Kreowanie nowych produktów lokalnych opartych na dziedzictwie kulturowym.	Gmina Szczuczyn	x	x	Liczba produktów [szt.]	1	2
2	Przygotowanie tablic informacyjnych przy zabytkach ukazujących dane historyczne o obiekcie, fotografie archiwalne i kopie innych zdobytych materiałów. Tablice skierowane do mieszkańców jak i turystów zainteresowanych lokalnymi atrakcjami.	Gmina Szczuczyn, BCK	x	x	Liczba tablic [szt.]	5	10
3	Rozwój szlaków turystycznych, ścieżek edukacyjnych wykorzystujących walory dziedzictwa kulturowego i przyrodniczego.	Gmina Szczuczyn		x	Liczba szlaków [szt.]	0	2

7. Źródła finansowania gminnego programu opieki nad zabytkami

Źródłem finansowania działań zaplanowanych w Programie będą przede wszystkim środki publiczne pochodzące od instytucji różnych szczebli: rządowego, wojewódzkiego i lokalnego, w tym środki unijne i inne zagraniczne. Osiągnięcie zaplanowanych zamierzeń będzie wymagać także środków prywatnych poprzez wkład do projektów współfinansowanych ze środków publicznych.

Do potencjalnych źródeł finansowania działań zawartych w Programie należą:

- środki własne gminy,
- środki prywatne mieszkańców gminy,
- środki prywatne inwestorów,
- środki pozyskane od sponsorów,
- środki budżetu państwa,
- środki budżetu województwa na realizację programów sektorowych,
- środki funduszy celowych,
- środki z budżetu UE: EFRR, EFS, FS, EFRROW,
- środki z NFOŚiGW, WFOŚiGW,
- środki z Lokalnej Grupy Działania,
- europejskie programy wspólnotowe,
- inne środki zagraniczne,
- inne.

Plan finansowy obejmuje propozycję źródeł finansowania wybraną na podstawie oceny dostępności i możliwości wykorzystania tych źródeł oraz charakteru projektów składających się na Program. Na kolejność realizacji wskazanych przedsięwzięć będą mieć wpływ terminy aplikowania i rozstrzygnięć konkursów w ramach programów operacyjnych i innych konkursów, czy też możliwości pozyskania inwestorów prywatnych.

Szczegółowy plan finansowy w zakresie zadań przedstawiony został w poniższym zestawieniu, wskazano w nim planowane na realizację Programu: środki krajowe zewnętrzne [tys. zł], środki unijne i zagraniczne [tys. zł], środki prywatne (NGO, mieszkańcy, przedsiębiorcy) [tys. zł], środki gminy [tys. zł] z podziałem na każde zadanie.

Całkowity koszt realizacji Programu wynosi 2805,00 tys. zł, z czego: 11,23% ma pochodzić ze źródeł zewnętrznych krajowych, 75,94% ma pochodzić ze środków unijnych i zagranicznych, 9,27% ze środków prywatnych oraz 3,57% z budżetu gminy.

GMINNY PROGRAM OPIEKI NAD ZABYTKAMI GMINY SZCZUCZYN

Tabela 4. Plan finansowy

Lp.	Priorytet/ nazwa projektu/opis	Podmiot realizujący	Okres realizacji		Szacunkowy koszt [tys. zł]	Środki krajowe zewnętrzne [tys. zł]	Środki unijne i zagraniczne [tys. zł]	Środki prywatne (NGO, mieszkańcy, przedsiębiorcy) [tys. zł]	Środki gminy i jej jednostek [tys. zł]	Zaznaczyć jeśli to koszty bieżące gminy i jej jednostek [tys. zł]
			2024-2025	2026-2027						
Priorytet 1. Rewaloryzacja dziedzictwa kulturowego										
Kierunek 1.1. Zahamowanie degradacji i poprawa stanu tkanki zabytkowej										
1	Prowadzenie i wspieranie prac remontowo-konserwatorskich obiektów zabytkowych rejestrowych i nie wpisanych do rejestru (zespół kościoła w Szczuczynie, dwór w Niećkowie).	Gmina Szczuczyn, parafie, właściciele	x	x	2000,00	100,00	1800,00	100,00	0,00	
2	Doradztwo dla właścicieli zabytków o konieczności konsultacji zamierzonych remontów i rozbiórek. Udostępnianie treści stosownych podstaw prawnych.	Gmina Szczuczyn	x	x	0,00	0,00	0,00	0,00	0,00	koszty bieżące, bez dodatkowych nakładów
3	Systematyczna kontrola stanu technicznego i bezpieczeństwa zabytków gminnych.	Gmina Szczuczyn	x	x	0,00	0,00	0,00	0,00	0,00	koszty bieżące, bez dodatkowych nakładów
4	Wymiana eternitowych pokryć dachowych na obiektach zabytkowych (np. dróżniczówka, d. dom przedpogrzebowy) oraz na budynkach o walorach zabytkowych.	Mieszkańcy, Gmina Szczuczyn	x	x	100,00	50,00	0,00	50,00	0,00	
5	Rewaloryzacja zespołów zabytkowej zieleni (w tym zabytkowych parków podworskich).	Mieszkańcy, Gmina Szczuczyn	x	x	200,00	120,00	0,00	80,00	0,00	

GMINNY PROGRAM OPIEKI NAD ZABYTKAMI GMINY SZCZUCZYN

6	Prowadzenie bieżących prac porządkowych przy cmentarzach, obszarach nieczynnych cmentarzy (żydowski, ewangelicki), zabytkowych zespołach zieleni: alejach dojazdowych, dawnych parkach dworskich, parkach miejskich itp.	Gmina Szczuczyn, szkoła, BCK	x	x	40,00	20,00	0,00	0,00	20,00	
Kierunek 1.2. Rozpoznanie zasobów										
1	Inwentaryzacja i poprawa stanu kapliczek i krzyży przydrożnych	Gmina Szczuczyn	x	x	20,00	0,00	15,00	0,00	5,00	
2	Inwentaryzacja i analiza zasobów dziedzictwa niematerialnego (zwyczaje, legendy, wspomnienia) w celu ocalenia od zapomnienia i utraty.	Gmina Szczuczyn, mieszkańcy, szkoła, BCK		x	50,00	0,00	45,00	5,00	0,00	
3	Organizacja seminariów i konferencji o dziedzictwie kulturowym gminy, współpraca z uczelniami i instytucjami naukowymi, inicjowanie badań archeologicznych i etnograficznych, inne.	Gmina Szczuczyn, BCK, uczelnie, instytuty, organizacje pozarządowe	x	x	50,00	25,00	0,00	25,00	0,00	
Kierunek 1.3. Ochrona prawna zasobów										
1	Aktualizacja gminnej ewidencji zabytków, rozszerzanie zasobu w porozumieniu z wojewódzkim konserwatorem zabytków	Gmina Szczuczyn		x	10,00	0,00	0,00	0,00	10,00	
2	Aktualizacja planu ochrony zabytków na wypadek konfliktu zbrojnego i sytuacji kryzysowych.	Gmina Szczuczyn		x	5,00	0,00	0,00	0,00	5,00	
3	Inicjowanie przygotowania planów ochrony zabytków na wypadek sytuacji kryzysowych poszczególnych jednostek organizacyjnych	Gmina Szczuczyn, parafia,, właściciele zabytków	x	x	0,00	0,00	0,00	0,00	0,00	koszty bieżące, bez dodatkowych nakładów
4	Bieżąca aktualizacja danych dotyczących obiektów zabytkowych w gminnym systemie informacji przestrzennej	Gmina Szczuczyn	x	x	0,00	0,00	0,00	0,00	0,00	koszty bieżące, bez dodatkowych nakładów

GMINNY PROGRAM OPIEKI NAD ZABYTKAMI GMINY SZCZUCZYN

Priorytet 2. Promocja i wykorzystanie dziedzictwa kulturowego do rozwoju gminy										
Kierunek 2.1. Promocja i edukacja										
1	Udostępnienie informacji o lokalnych zabytkach z gminnej ewidencji na stronie internetowej urzędu gminy. Projekt obejmuje utworzenie bazy zabytków z opisem i zdjęciami, w tym archiwalnymi, włączenie do tworzenia bazy, zdjęć od mieszkańców i internautów.	Gmina Szczuczyn, BCK, mieszkańcy	x	x	20,00	0,00	0,00	0,00	20,00	
2	Organizacja konkursów (fotograficznych, plastycznych, innych), wystaw (zdjęć, malarstwa popularyzującego zabytki) i wszelkich działań edukacyjnych o tematyce związanej z dziedzictwem kulturowym.	Gmina Szczuczyn, BCK, szkoły	x	x	0,00	0,00	0,00	0,00	0,00	koszty bieżące, bez dodatkowych nakładów
3	Publikacja wydawnictw promujących dziedzictwo kulturowe gminy (np. książki, przewodniki, foldery, inne).	Gmina Szczuczyn, BCK, organizacje pozarządowe, parafie	x	x	35,00	0,00	25,00	0,00	10,00	
4	Organizowanie i wspieranie zajęć z dziećmi i młodzieżą w szkołach, w formie spotkań z seniorami, weteranami, twórcami ludowymi, artystami w celu popularyzacji tematyki ochrony dziedzictwa kulturowego.	Gmina Szczuczyn, BCK, szkoły, mieszkańcy	x	x	0,00	0,00	0,00	0,00	0,00	koszty bieżące, bez dodatkowych nakładów
Kierunek 2.2. Dziedzictwo kulturowe szansą rozwoju rekreacji i turystyki										
1	Promocja produktów lokalnych i regionalnych opartych na dziedzictwie kulturowym gminy i powiatu (organizacja jarmarków, sprzedaży produktów regionalnych, przetworów, itp.). Kreowanie nowych produktów lokalnych opartych na dziedzictwie kulturowym.	Gmina Szczuczyn	x	x	30,00	0,00	25,00	0,00	5,00	

GMINNY PROGRAM OPIEKI NAD ZABYTKAMI GMINY SZCZUCZYN

2	Przygotowanie tablic informacyjnych przy zabytkach ukazujących dane historyczne o obiekcie, fotografie archiwalne i kopie innych zdobytych materiałów. Tablice skierowane do mieszkańców jak i turystów zainteresowanych lokalnymi atrakcjami.	Gmina Szczuczyn, BCK	x	x	25,00	0,00	20,00	0,00	5,00	
3	Rozwój szlaków turystycznych, ścieżek edukacyjnych wykorzystujących walory dziedzictwa kulturowego i przyrodniczego.	Gmina Szczuczyn		x	220,00	0,00	200,00	0,00	20,00	
	SUMA				2805,00	315,00	2130,00	260,00	100,00	
	Struktura dofinansowania				100,00%	11,23%	75,94%	9,27%	3,57%	

GMINNY PROGRAM OPIEKI NAD ZABYTKAMI GMINY SZCZUCZYN

Załącznik nr 1. Wykaz zabytków w Gminnej ewidencji zabytków stan z 6.06.2024 r.

Lp.	Miejscowość	Adres	Przedmiot ochrony	Nr rejestru/WEZ	Nr decyzji o wpisie do rejestru, data
1	Bęćkowo		zespół dworsko- parkowy z folwarkiem	59 z dn. 06.06.1956r.	kult.V-2b/21/60-56
2	Bęćkowo	Bęćkowo 35	dwór	59 z dn. 06.06.1956r.	kult.V-2b/21/60-56
3	Bęćkowo		ogród dworski	59 z dn. 06.06.1956r.	kult.V-2b/21/60-56
4	Bzury	Bzury 56 (d. Adamowo)	dróżniczówka	WEZ	
5	Bzury		zespół dworski i folwarczny	177 z 24.07.1981r.	KL-WKZ-5340/64/81
6	Bzury	Bzury 53	dwór	177 z 24.07.1981r.	KL-WKZ-5340/64/81
7	Bzury		budynek gospodarczy w zespole dworskim i folwarcznym	177 z 24.07.1981r.	KL-WKZ-5340/64/81
8	Bzury		świniarnia w zespole dworskim i folwarcznym	177 z 24.07.1981r.	KL-WKZ-5340/64/81
9	Bzury		spichrz w zespole dworskim i folwarcznym	177 z 24.07.1981r.	KL-WKZ-5340/64/81
10	Bzury		park	177 z 24.07.1981r.	KL-WKZ-5340/64/81
11	Chojnowo		założenie ogrodowe	84 z 24.07.1980r. oraz 182 z 27.07.1981r.	KL-WKZ-5340/38/80 oraz KL-WKZ-5340/67/81
12	Chojnowo	Chojnowo 4	dwór	WEZ	
13	Czarnówek		park	WEZ	
14	Dołęgi		park	WEZ	
15	Mazewo		park	WEZ	
16	Miętusewo		zespół dworsko-folwarczny	WEZ	
17	Miętusewo		park	WEZ	
18	Niećkowo	Niećkowo 63F	dwór	77 z 6.05.1980r.	KL-WKZ-5340/28/80

GMINNY PROGRAM OPIEKI NAD ZABYTKAMI GMINY SZCZUCZYN

Lp.	Miejscowość	Adres	Przedmiot ochrony	Nr rejestru/WEZ	Nr decyzji o wpisie do rejestru, data
19	Niećkowo		park	49 z 23.11.1978r.	KL-WKZ-5330/4/78
20	Niećkowo		spichlerz (magazyn)	128 z 28.04.1981r	KL-WKZ-5340/43/81
21	Niedźwiadna		historyczny układ przestrzenny wsi Niedźwiadna	WEZ	
22	Niedźwiadna		kościół parafialny pw. św. Stanisława Bpa Męczennika	26 z 29.12.1964r	KL.III-1/16/64
23	Niedźwiadna		dzwonnica drewniana przy kościele parafialnym	A-27 z 29.12.1964r.	KL.III-1/17/64
24	Niedźwiadna		kaplica grobowa Obryckich	366 z 18.04.1988r.	KL.WKZ-5340-14/88
25	Niedźwiadna		cmentarz rzymskokatolicki	366 z 18.04.1988r.	KL.WKZ-5340-14/88
26	Niedźwiadna	Niedźwiadna 31	dwór ob. dom mieszkalny	WEZ	
27	Niedźwiadna		park	WEZ	
28	Szczuczyn		historyczny układ urbanistyczny m. Szczuczyn	A-193 z 29.08.1986r.	KL-WKZ-5340/5/86
29	Szczuczyn	ul. Szpitalna 1	kościół Pijarów	51 (A-9) z 26.03.1956r.	kult.V-2b-12-51/56
30	Szczuczyn	ul. Szpitalna	klasztor Pijarów	52 (A-10) z 30.03.1956r.	kult.V-2b-13-52/56
31	Szczuczyn	ul. Szpitalna	kolegium Pijarów	52 (A-10) z 30.03.1956r.	kult.V-2b-13-52/56
32	Szczuczyn	ul. Łomżyńska	kaplica cmentarna	303 z 12.06.1987r.	KL.WKZ-5340-64/87
33	Szczuczyn	ul. Łomżyńska	cmentarz rzymskokatolicki i ogrodzenie z bramą	303 z 12.06.1987r.	KL.WKZ-5340-64/87
34	Szczuczyn	ul. Kolneńska	cmentarz ewangelicki	WEZ	
35	Szczuczyn	ul. Kolneńska	miejsce pocmentarne ob. żwirownia (d. cmentarz prawosławny)	WEZ	
36	Szczuczyn	ul. Grunwaldzka	cmentarz żydowski	WEZ	

GMINNY PROGRAM OPIEKI NAD ZABYTKAMI GMINY SZCZUCZYN

Lp.	Miejscowość	Adres	Przedmiot ochrony	Nr rejestru/WEZ	Nr decyzji o wpisie do rejestru, data
37	Szczuczyn	ul. Grunwaldzka 14	dom pogrzebowy	WEZ	
38	Szczuczyn	ul. Kilińskiego 15	zbór luterański	WEZ	
39	Szczuczyn	ul. Kilińskiego 61	zespół poczty- budynek główny	(A-25) 198 z 29.12.1964r.	KL.III-1/14/64
40	Szczuczyn	ul. Kilińskiego 61 A	zespół poczty- oficyna	(A-25) 198 z 29.12.1964r.	KL.III-1/14/64
41	Szczuczyn	ul. Kilińskiego 61 B	zespół poczty- wozownia	(A-25) 198 z 29.12.1964r.	KL.III-1/14/64
42	Szczuczyn	ul. Szczuki	zespół pałacowo- folwarczny	WEZ	
43	Szczuczyn	ul. Szczuki	spichlerz	WEZ	
44	Szczuczyn	ul. Szczuki	oficyna pozostałości zespołu dworskiego	WEZ	
45	Szczuczyn	Pl. 1000-lecia	park	WEZ	
46	Szczuczyn		ruiny zamku Szczuków	197 z 29.12.1964r.	KL.III-1/13/64
47	Szczuczyn	ul. Senatorska nr 1A	budynek straży pożarnej	218 z 16.12.1985r.	KL-WKZ-5340/21/85
48	Szczuczyn	ul. Senatorska	park miejski	218 z 16.12.1985r.	KL-WKZ-5340/21/85
49	Szczuczyn	ul. Senatorska	młyn motorowy (elektryczny)	WEZ	
50	Szczuczyn	Pl. 1000-lecia nr 1	dom (kamienica z oficyną)	A-201 z 11.10.1985r.	KL-WKZ-5340-4/85
51	Szczuczyn	Pl. 1000-lecia nr 2	dom mieszkalny nr 2	WEZ	
52	Szczuczyn	Pl. 1000-lecia nr 4	dom nr 4	WEZ	
53	Szczuczyn	Pl. 1000-lecia nr 5	dom nr 5	WEZ	
54	Szczuczyn	Pl. 1000-lecia nr 7	dom nr 7	WEZ	
55	Szczuczyn	Pl. 1000-lecia nr 8	dom mieszkalny nr 8	WEZ	
56	Szczuczyn	Pl. 1000-lecia nr 11	kamienica nr 11	WEZ	

GMINNY PROGRAM OPIEKI NAD ZABYTKAMI GMINY SZCZUCZYN

Lp.	Miejscowość	Adres	Przedmiot ochrony	Nr rejestru/WEZ	Nr decyzji o wpisie do rejestru, data
57	Szczuczyn	Pl. 1000-lecia nr 14	kamienica nr 14	WEZ	
58	Szczuczyn	Pl. 1000-lecia nr 16	dom mieszkalny nr 16	WEZ	
59	Szczuczyn	Pl. 1000-lecia nr 17	dom mieszkalny nr 17	WEZ	
60	Szczuczyn	Pl. 1000-lecia nr 18	dom mieszkalny nr 18	WEZ	
61	Szczuczyn	Pl. 1000-lecia nr 23	kamienica nr 23	WEZ	
62	Szczuczyn	Pl. 1000-lecia nr 24	budynek mieszkalny nr 24	WEZ	
63	Szczuczyn	Pl. 1000-lecia nr 24a	budynek mieszkalny nr 24 a	WEZ	
64	Szczuczyn	Pl. 1000-lecia nr 25	budynek mieszkalny nr 25	WEZ	
65	Szczuczyn	Pl. 1000-lecia nr 26	budynek mieszkalny nr 26	WEZ	
66	Szczuczyn	Pl. 1000-lecia nr 28	budynek mieszkalny nr 28	WEZ	
67	Szczuczyn	ul. Gumienna nr 7	dom nr 7	WEZ	
68	Szczuczyn	ul. Gumienna nr 10	budynek mieszkalny nr 10	WEZ	
69	Szczuczyn	ul. Gumienna nr 14	budynek mieszkalny nr 14	WEZ	
70	Szczuczyn	ul. Kilińskiego nr 2	kamienica nr 2	WEZ	
71	Szczuczyn	ul. Kilińskiego nr 3	dom mieszkalny nr 3	WEZ	
72	Szczuczyn	ul. Kościelna nr 1	dom mieszkalny nr 1	WEZ	
73	Szczuczyn	ul. Kościelna nr 3	dom nr 3	WEZ	
74	Szczuczyn	ul. Krzywa 4	dom mieszkalny nr 4	WEZ	
75	Szczuczyn	ul. Łomżyńska 1	dom mieszkalny nr 1	WEZ	
76	Szczuczyn	ul. Łomżyńska 4	dom mieszkalny nr 4	WEZ	

GMINNY PROGRAM OPIEKI NAD ZABYTKAMI GMINY SZCZUCZYN

Lp.	Miejscowość	Adres	Przedmiot ochrony	Nr rejestru/WEZ	Nr decyzji o wpisie do rejestru, data
77	Szczuczyn	ul. Łomżyńska 7	budynek mieszkalny nr 7	WEZ	
78	Szczuczyn	ul. Łomżyńska 15	dom mieszkalny nr 15	WEZ	
79	Szczuczyn	ul. Łomżyńska nr 21	kamienica nr 21	WEZ	
80	Szczuczyn	ul. Łomżyńska nr 36 (d. nr 26)	dom nr 26	WEZ	
81	Szczuczyn	ul. Nadstawna nr 9	dom nr 9	WEZ	
82	Szczuczyn	ul. Nadstawna nr 15	dom nr 15	WEZ	
83	Szczuczyn	ul. Nowa nr 4	dom mieszkalny nr 4	WEZ	
84	Szczuczyn	ul. Senatorska nr 4	dom mieszkalny nr 4	WEZ	
85	Szczuczyn	ul. Senatorska nr 5	dom nr 5	WEZ	
86	Szczuczyn	ul. Senatorska nr 6	dom mieszkalny nr 6	WEZ	
87	Szczuczyn	ul. Senatorska nr 8	dom nr 8	WEZ	
88	Szczuczyn	ul. Senatorska nr 18	dom nr 18	WEZ	
89	Szczuczyn	ul. Senatorska nr 22	dom nr 22	WEZ	
90	Szczuczyn	ul. Senatorska nr 38	dom mieszkalny nr 38	WEZ	
91	Szczuczyn	ul. Sobieskiego nr 2	budynek mieszkalny nr 2	WEZ	
92	Szczuczyn	ul. Sobieskiego nr 4	budynek mieszkalny nr 4	WEZ	
93	Szczuczyn	ul. Sobieskiego nr 18	budynek mieszkalny nr 18	WEZ	
94	Szczuczyn	ul. Strażacka nr 2	dom nr 2	WEZ	
95	Szczuczyn	ul. Strażacka nr 4	dom nr 4	WEZ	

GMINNY PROGRAM OPIEKI NAD ZABYTKAMI GMINY SZCZUCZYN

Lp.	Miejscowość	Adres	Przedmiot ochrony	Nr rejestru/WEZ	Nr decyzji o wpisie do rejestru, data
96	Szczuczyn	ul. Szpitalna nr 2	dom nr 2	WEZ	
97	Szczuczyn	ul. Szpitalna nr 8	budynek mieszkalny nr 8	WEZ	
98	Szczuczyn	ul. Wąsoska nr 5	dom nr 5	WEZ	
99	Szczuczyn	ul. Wąsoska nr 6	budynek mieszkalny nr 6	WEZ	
100	Szczuczyn	ul. Wąsoska nr 8	budynek mieszkalny nr 8	WEZ	
101	Szczuczyn	ul. Wąsoska nr 16	dom nr 16	WEZ	
102	Szczuczyn	ul. Wąsoska nr 17	dom nr 17	WEZ	
103	Szczuczyn	ul. Wąsoska nr 19	budynek mieszkalny nr 19	WEZ	
104	Szczuczyn	<i>ul. Senatorska nr 40</i>	<i>dom nr 40⁶</i>	WEZ	

Źródło: opracowanie własne na podstawie <https://wuoźbialystok.bip.gov.pl/rejestry-ewidencje-archiwa/wojewodzka-ewidencja-zabytkow.html>

⁶ Dnia dn. 17.06.2024r. został złożony do Podlaskiego Wojewódzkiego Konserwatora Zabytków wniosek o wyłączenie karty ewidencyjnej obiektu z wojewódzkiej ewidencji zabytków, znak sprawy: KM.4120.1.2024.MB.

GMINNY PROGRAM OPIEKI NAD ZABYTKAMI GMINY SZCZUCZYN

Załącznik nr 2. Wykaz zabytków w Gminnej ewidencji zabytków - stanowiska archeologiczne.

Lp.	Miejscowość	Obszar AZP	Numer stanowiska w miejsc.	Numer stanowiska na obszarze	Rodzaj stanowiska	Chronologia
1	Zacieczki	27-78	1	26	ślady osadnictwa	późna epoka brązu
2	Zacieczki	27-78	2	27	ślady osadnictwa	mezolit-wczesna epoka żelaza
3	Bęćkowo	27-78	1	28	ślady osadnictwa	epoka kamienia-wczesna epoka żelaza
4	Czarnówek	28-77	1	16	ślady osadnictwa, osada	epoka kamienia - późne średniowiecze
5	Załużki	28-77	1	17	ślad osadnictwa	epoka kamienia
6	Niedźwiadna	28-77	6	18	ślad osadnictwa	mezolit-wczesna epoka żelaza
7	Czarnówek	28-77	2	19	ślady osadnictwa	epoka kamienia, pradziej?
8	Czarnówek	28-77	3	23	ślad osadnictwa	mezolit-wczesna epoka żelaza
9	Czarnówek	28-77	3	24	osada	późne średniowiecze - okr. nowożytny
10	Lipnik	28-78	1	1	ślady osadnictwa, osada	epoka kamienia - nowożytność
11	Bęćkowo	28-78	1	2	ślad osadnictwa	epoka kamienia
12	Skaje	28-78	1	3	ślad osadnictwa	neolit
13	Bęćkowo	28-78	2	4	osada	późne średniowiecze - okr. nowożytny
14	Lipnik	28-78	2	5	ślady osadnictwa	epoka kamienia - średniowiecze
15	Lipnik	28-78	3	6	ślady osadnictwa	epoka kamienia - średniowiecze
16	Guty	28-78	2	7	ślad osadnictwa	epoka kamienia
17	Lipnik	28-78	4	8	ślady osadnictwa	późne średniowiecze
18	Danowo	28-78	2	9	ślady osadnictwa	średniowiecze -późne średniowiecze
19	Szczuczyn - kol. Gubernia	28-78	10	10	ślad osadnictwa	średniowiecze
20	Szczuczyn - kol. Gubernia	28-78	11	11	ślady osadnictwa	epoka kamienia - średniowiecze
21	Skaje	28-78	2	12	ślady osadnictwa	epoka kamienia
22	Szczuczyn "Barany"	28-78	12	13	ślady osadnictwa	epoka kamienia - nowożytność
23	Szczuczyn	28-78	13	14	ślady osadnictwa	epoka kamienia - średniowiecze
24	Szczuczyn	28-78	14	15	obozowisko, osada, ślad osadnictwa	epoka kamienia – późne średniowiecze
25	Szczuczyn	28-78	15	16	ślady osadnictwa	epoka kamienia - nowożytność

GMINNY PROGRAM OPIEKI NAD ZABYTKAMI GMINY SZCZUCZYN

Lp.	Miejscowość	Obszar AZP	Numer stanowiska w miejsc.	Numer stanowiska na obszarze	Rodzaj stanowiska	Chronologia
26	Szczuczyn	28-78	16	17	Obozowisko ślady osadnictwa	epoka kamienia - średniowiecze
27	Skaje	28-78	3	18	ślady osadnictwa	epoka kamienia - średniowiecze
28	Skaje-Balcer	28-78	4	19	ślad osadnictwa	epoka kamienia
29	Skaje-Balcer	28-78	5	20	Obozowisko osada	wczesna epoka brązu - średniowiecze
30	Skaje	28-78	6	21	ślad osadnictwa	paleolit ?
31	Bęćkowo	28-78	3	22	osada	średniowiecze
32	Rakowo	28-78	1	23	osada	średniowiecze
33	Rakowo	28-78	2	24	ślady osadnictwa	wczesne średniowiecze; średniowiecze
34	Rakowo	28-78	3	25	ślad osadnictwa	średniowiecze
35	Rakowo	28-78	4	26	ślad osadnictwa	paleolit?
36	Chojnowo	28-78	1	27	ślad osadnictwa osada	epoka kamienia; średniowiecze
37	Chojnowo	28-78	2	28	ślad osadnictwa	wczesne średniowiecze
38	Chojnowo	28-78	3	29	ślady osadnictwa	epoka kamienia - średniowiecze
39	Szczuczyn	28-78	17	30	obozowisko ślad osadnictwa	epoka kamienia; wczesne średniowiecze
40	Chojnowo	28-78	4	31	nieokreślony	nieznana
41	Szczuczyn	28-78	18	32	wieś historyczna, miasto hist. z rezydencją Szczuków	1425-1692 r.; 1692-poł. XIX w.
42	Szczuczyn	28-78	19	33	krypty o funkcji religijnej	okr. nowożytny
43	Milewo	28-79	1	1	ślady osadnictwa osady?	epoka kamienia - okr. nowożytny
44	Milewo	28-79	2	2	osada ślady osadnictwa	wczesne średniowiecze - okr. nowożytny
45	Milewo	28-79	3	3	ślady osadnictwa	wczesne średniowiecze - okr. nowożytny
46	Danowo	28-79	1	4	ślady osadnictwa osada	epoka kamienia - średniowiecze
47	Bzury	28-79	1	5	ślady osadnictwa	epoka kamienia - okr. nowożytny
48	Guty Stara Wieś	28-79	1	6	ślady osadnictwa osada	neolit - średniowiecze
49	Niedźwiadna	29-77	1	1	obozowisko ślad osadnictwa	epoka kamienia - średniowiecze
50	Niedźwiadna	29-77	2	2	ślady osadnictwa	epoka kamienia- średniowiecze
51	Niedźwiadna	29-77	3	3	osady	wczesna epoka żelaza
52	Niedźwiadna	29-77	4	4	obozowisko	epoka kamienia
53	Niedźwiadna	29-77	5	5	ślad osadnictwa	średniowiecze

GMINNY PROGRAM OPIEKI NAD ZABYTKAMI GMINY SZCZUCZYN

Lp.	Miejscowość	Obszar AZP	Numer stanowiska w miejsc.	Numer stanowiska na obszarze	Rodzaj stanowiska	Chronologia
54	Czarnowo	29-77	1	6	ślady osadnictwa	epoka kamienia - okr. nowożytny
55	Czarnowo	29-77	2	7	osada	średniowiecze
56	Czarnowo	29-77	3	8	ślady osadnictwa	epoka kamienia – mł. okr. przedrzymski
57	Brzeźno	29-77	1	12	obozowisko osada	epoka kamienia - okr. nowożytny
58	Brzeźno	29-77	2	15	śląd osadnictwa osada	wczesne średniowiecze - średniowiecze
59	Brzeźno	29-77	3	16	ślady osadnictwa	epoka kamienia - średniowiecze
60	Szczuczyn	29-78	1	5	ślady osadnictwa	Średniowiecze - nowożytność
61	Świdry-Awissa	29-78	1	6	ślady osadnictwa	Średniowiecze - nowożytność
62	Szczuczyn	29-78	2	9	ślady osadnictwa	epoka kamienia - okr. nowożytny
63	Szczuczyn	29-78	3	10	ślady osadnictwa	epoka kamienia - okr. nowożytny
64	Świdry-Awissa	29-78	2	11	ślady osadnictwa	epoka kamienia - okr. nowożytny
65	Świdry-Awissa	29-78	3	12	ślady osadnictwa	epoka kamienia - okr. nowożytny
66	Sokoły	29-78	1	14	ślady osadnictwa	epoka kamienia - okr. nowożytny
67	Dołęgi	29-78	1	15	ślady osadnictwa	epoka kamienia - okr. nowożytny
68	Sokoły	29-78	2	16	śląd osadnictwa	epoka kamienia
69	Sokoły	29-78	3	17	ślady osadnictwa	średniowiecze - okr. nowożytny
70	Jambrzyki	29-78	1	18	ślady osadnictwa	epoka kamienia - okr. nowożytny
71	Szczuczyn	29-78	4	19	ślady osadnictwa	epoka kamienia - okr. nowożytny
72	Szczuczyn	29-78	5	20	ślady osadnictwa	średniowiecze- okr. nowożytny
73	Szczuczyn	29-78	6	21	osada śląd osadnictwa	średniowiecze - okr. nowożytny
74	Szczuczyn	29-78	7	22	osada śląd osadnictwa	średniowiecze - okr. nowożytny
75	Szczuczyn	29-78	8	23	osada śląd osadnictwa	średniowiecze - okr. nowożytny
76	Szczuczyn	29-78	9	24	osada śląd osadnictwa	epoka kamienia - okr. nowożytny
77	Jambrzyki	29-78	2	25	śląd osadnictwa	epoka kamienia

GMINNY PROGRAM OPIEKI NAD ZABYTKAMI GMINY SZCZUCZYN

Lp.	Miejscowość	Obszar AZP	Numer stanowiska w miejsc.	Numer stanowiska na obszarze	Rodzaj stanowiska	Chronologia
78	Dołęgi	29-78	2	26	osada ślad osadnictwa	średniowiecze - okr. nowożytny
79	Dołęgi	29-78	3	27	osada ślad osadnictwa	średniowiecze - okr. nowożytny
80	Sokoły	29-78	4	28	osada ślad osadnictwa	epoka kamienia - okr. nowożytny
81	Sokoły	29-78	5	29	ślad osadnictwa	epoka kamienia
82	Sokoły	29-78	6	30	ślad osadnictwa	epoka kamienia
83	Obrytki	29-78	1	31	ślady osadnictwa	epoka kamienia - okr. nowożytny
84	Koniecki Małe	29-78	1	32	osada ślad osadnictwa	wczesne średniowiecze - okr. nowożytny
85	Obrytki	29-78	2	43	ślad osadnictwa	epoka kamienia
86	Obrytki	29-78	3	44	ślady osadnictwa	epoka kamienia - okr. nowożytny
87	Koniecki Małe	29-78	2	45	ślady osadnictwa	epoka kamienia - okr. nowożytny
88	Koniecki- Rostroszewo	29-78	1	49	osada ślad osadnictwa	wczesne średniowiecze - okr. nowożytny
89	Obrytki	29-78	4	54	osady ślad osadnictwa	XII-XVIII w.
90	Nieckowo	29-79	1	2	ślady osadnictwa	epoka kamienia - średniowiecze
91	Nieckowo	29-79	2	15	ślady osadnictwa	epoka kamienia - wczesne średniowiecze
92	Nieckowo	29-79	3	16	ślad osadnictwa	epoka kamienia
93	Nieckowo	29-79	4	17	ślady osadnictwa	epoka kamienia - okr. nowożytny
94	Nieckowo	29-79	5	18	osada ślady osadnictwa	wczesne średniowiecze; nowożytność
95	Nieckowo	29-79	6	19	ślady osadnictwa	wczesne średniowiecze - nowożytność

Źródło: opracowanie własne na podstawie dokumentacji WUOZ Delegatura w Łomży (VII 2023) oraz www.zabytek.pl (NID)